

Fitur Perangkat Laboratorium Bahasa Digital EvaLab

- Dapat dikonfigurasi untuk jumlah 16, 32, 48, 64 siswa perkelas.
- Master Console (konsol Master/Guru) dilengkapi dengan volume, treble, dan bass kontrol sehingga menghasilkan suara yang jernih dan berkualitas prima.
- Student console (konsol Murid) dilengkapi dengan volume kontrol dan tombol yang berfungsi untuk bertanya atau memanggil Guru.
- Terdapat dua mode belajar: Mode Mendengarkan (Listening) dan Mode Percakapan (Conversation).
- Mode Listening dapat dikonfigurasi untuk 4 buah materi yang berbeda.
- Mode Percakapan dapat dikonfigurasi untuk grup dengan 1 anggota sampai dengan grup dengan 8 anggota, fitur ini sangat flexible.
- Guru dapat mendengarkan masing-masing grup conversation tanpa diketahui oleh anggota grup tersebut dan dapat langsung berbicara ke kelompok tersebut.
- Menggunakan teknologi "digital electronic soft switch" sehingga komunikasi antar siswa ke siswa dan guru ke siswa sangat baik dan konfigurasi komunikasi menjadi sangat fleksibel dan efisien.
- Menggunakan navigasi software yang berbasis WinXP/Vista dengan mouse sehingga navigasi Guru untuk mengatur atau mengontrol menjadi sangat mudah, praktis dan efisien.
- Software terproteksi oleh password.
- Terdapat dua pilihan bahasa untuk navigasi Software, dapat menggunakan bahasa Indonesia atau bahasa Inggris.

Sistem, persyaratan, dan konfigurasi hardware

Perangkat Evalab minimal terdiri dari:

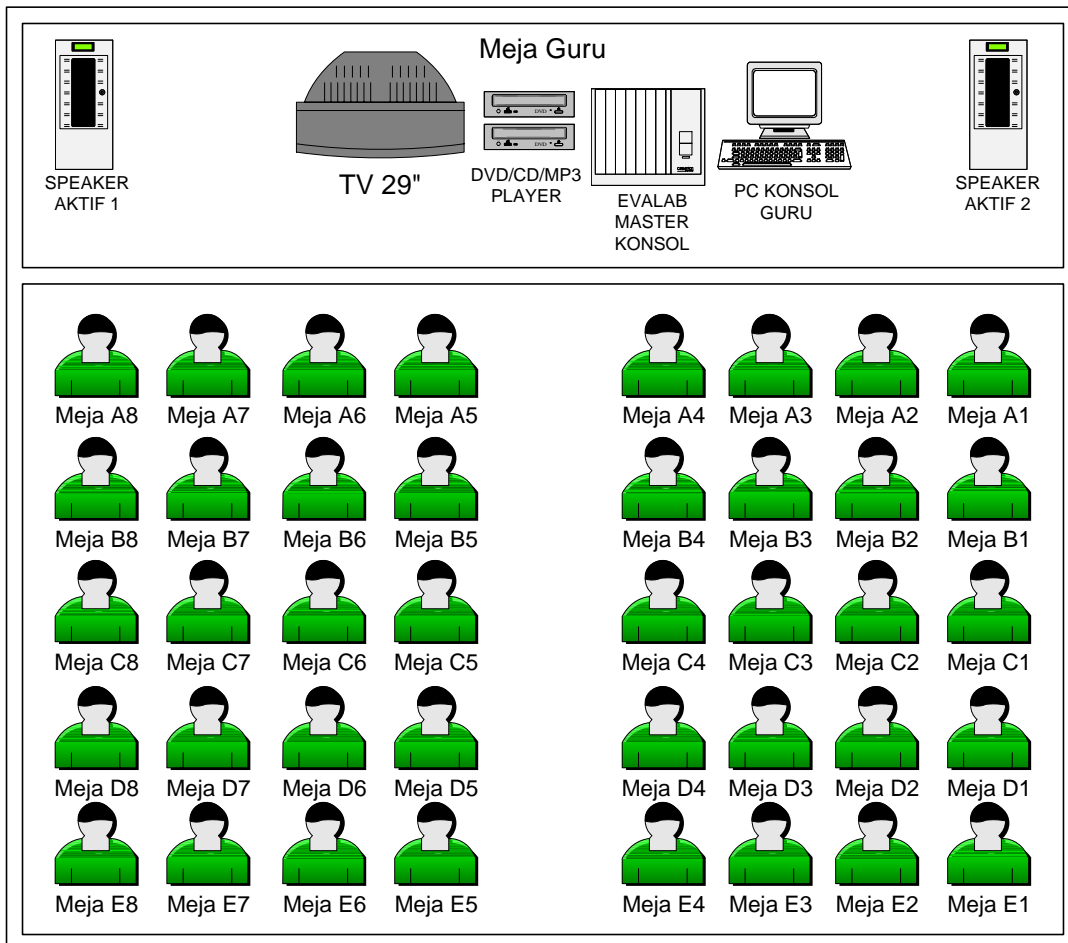
- 1 buah master konsol yang terhubung ke master komputer di meja guru
- 1 buah komputer PC Pentium 4 yang terinstal software EvaLab
 - Spesifikasi Minimal Komputer Master:
 - § Intel Pentium 4
 - § RAM minimum 512MB
 - § CDROM drive
 - § Sound Card
 - § PS/2 Mouse dan Keyboard
 - § HD 40GB
 - § Serial COM port 1&2
 - § USB Port
 - § VGA monitor yang mendukung 1Mega Pixel (1024x768)
 - § Multi PCI VGA untuk 2 buah monitor (optional)
- N buah student console (konsol Murid)
- N buah headset yang dilengkapi dengan microphone
- 1 buah DVD Player
- 1 buah
- kabel Audio secukupnya
- kabel LAN / Flat cable untuk jalur instalasi secukupnya
- OverHead Projector or TV29" (Optional)

Layout konfigurasi Evalab

Konfigurasi layout standard untuk Evalab adalah untuk 40 siswa atau 48 siswa yaitu 8 kolom x 5 baris atau 8 kolom x 6 baris.

Dapat digunakan untuk siswa yang kurang dari 48 siswa sesuai dengan konfigurasi setempat.

Jumlah port yang disediakan adalah kelipatan 16 port -> 16 meja.



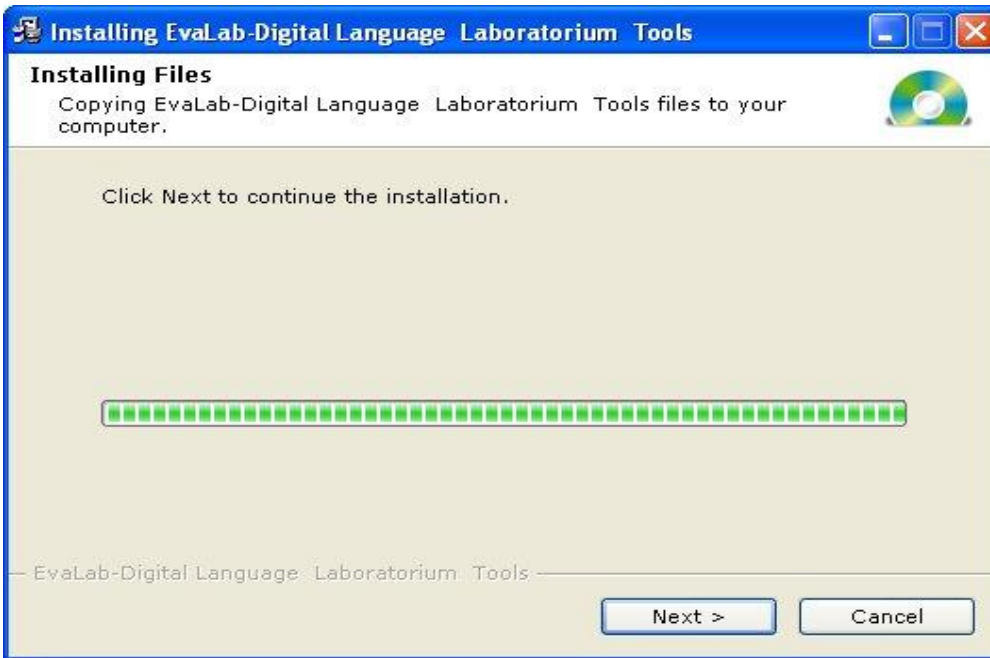
Instalasi Software EvaLab

Untuk instalasi software Evalab, anda perlu memasukkan setup CD Evalab ke dalam CDROM komputer dan klik icon setup.exe.

Lalu ikuti instruksi pada layer instalasi.

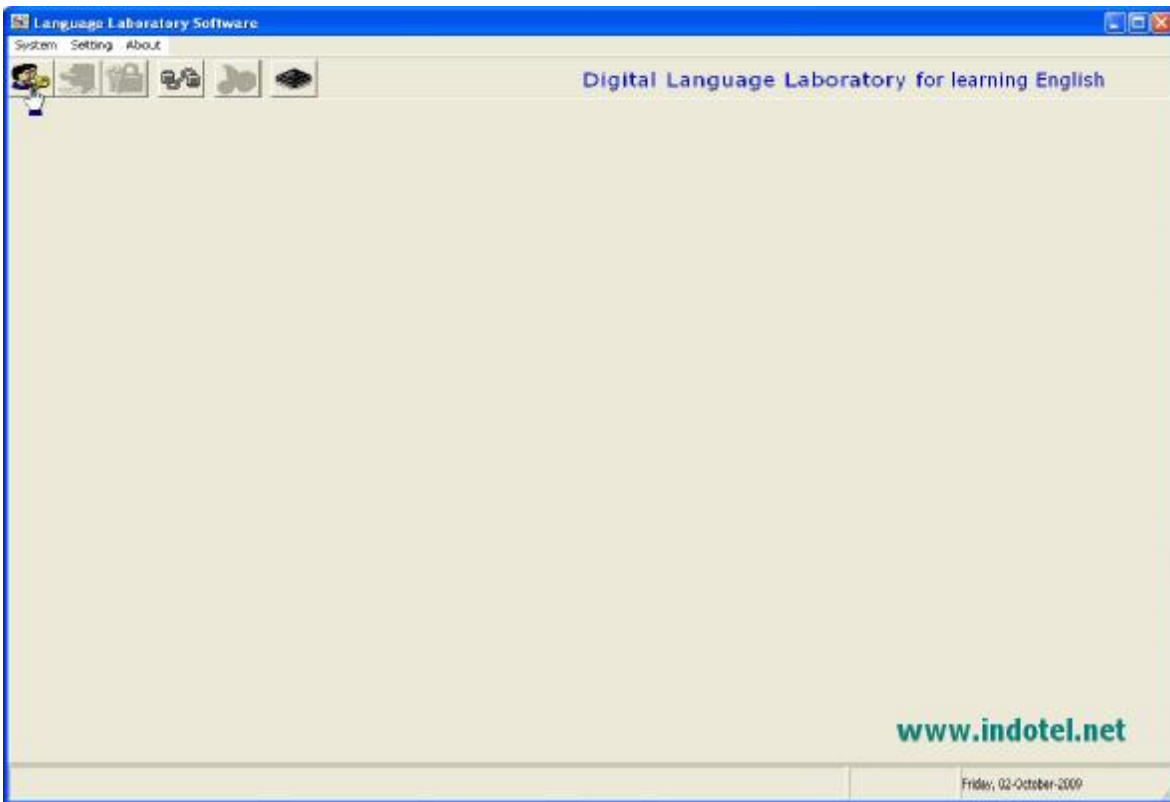
Proses instalasi terlihat pada gambar berikut ini. Setelah instalasi selesai maka akan terlihat icon EvaLab pada desktop computer anda. Icon ini adalah program utama EvaLab.





Tampilan Utama EvaLab

Klik Icon Evalab untuk menjalankan Program Lab Bahasa Digital Evalab.
Tampilan Utama Software Lab Bahasa Digital Evalab.

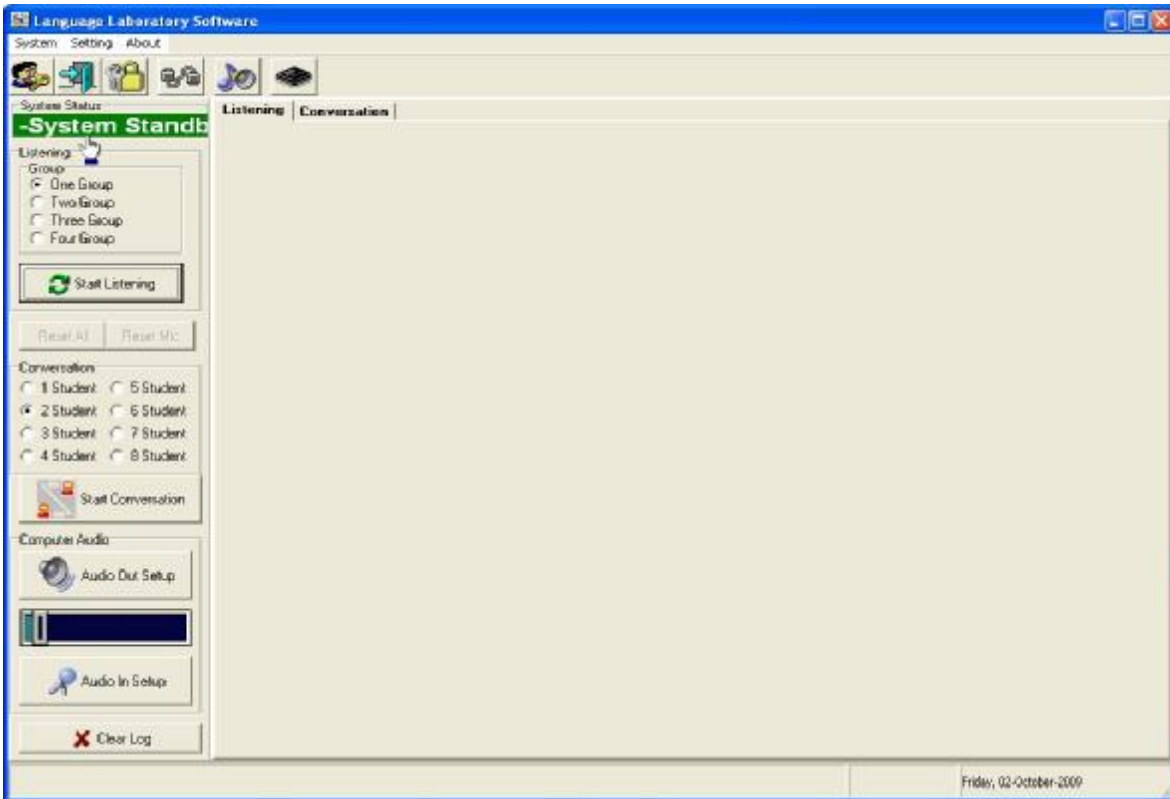


Klik Icon Login atau System -> Login maka akan muncul pertanyaan untuk memasukkan password.



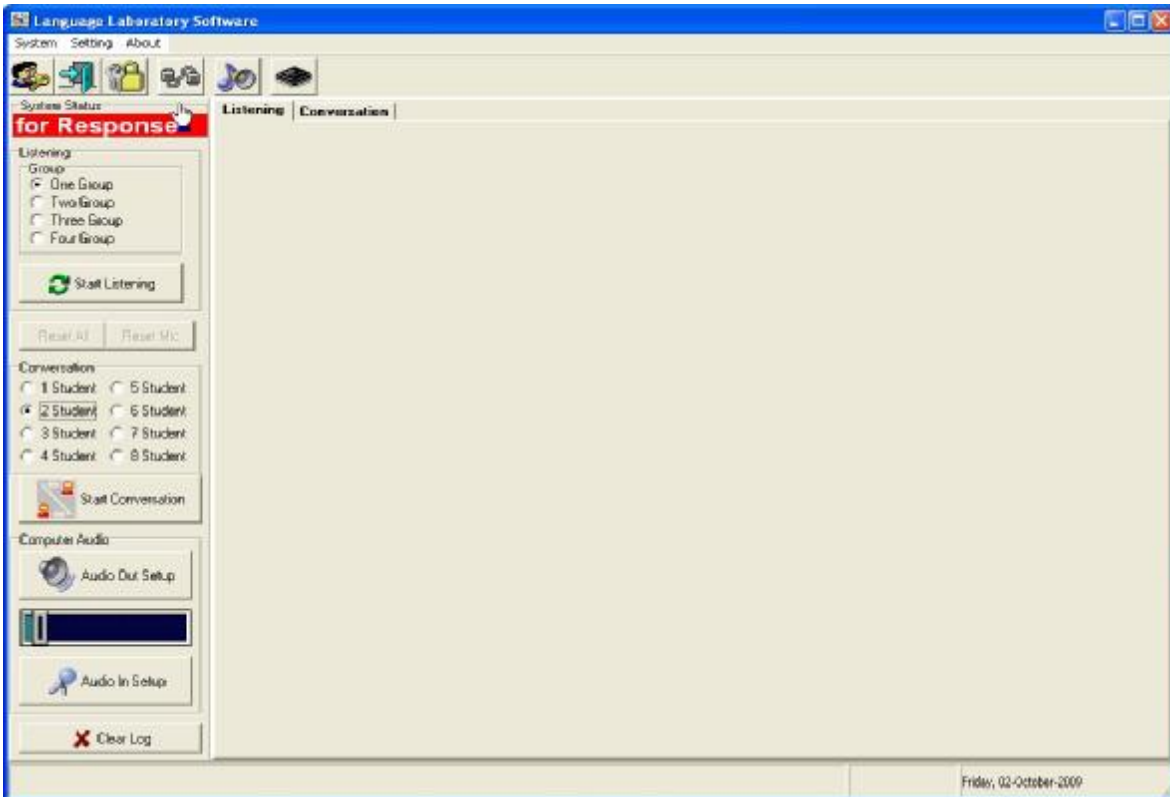
Anda dapat mengetik password, Default password adalah 1234

Di bawah ini adalah tampilan setelah anda berhasil masuk ke system Evalab. Warna Hijau pada Tulisan "System Standby" menunjukkan bahwa komunikasi awal dari Computer ke Master Consol Evalab sudah dapat berhasil, apabila warnanya merah maka Cek Master Consol Evalab sudah ON atau belum. Atau Cek Konfigurasi Kabel Data.



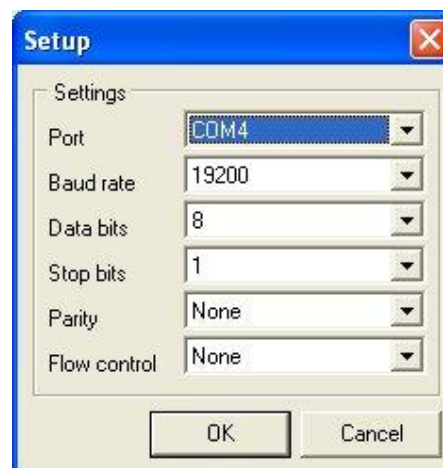
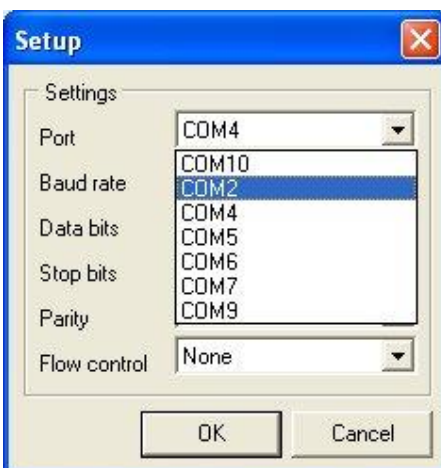
Setting COM Kabel Data

Di bawah ini adalah tampilan apabila Software Evalab belum komunikasi dengan Master Consol Evalab, maka yang anda harus lakukan adalah ON kan Master Consol Evalab lalu Klik Icon Setup COM Kabel Data atau Setting -> COM Port.



Tampilan Setup COM untuk alat Evalab.

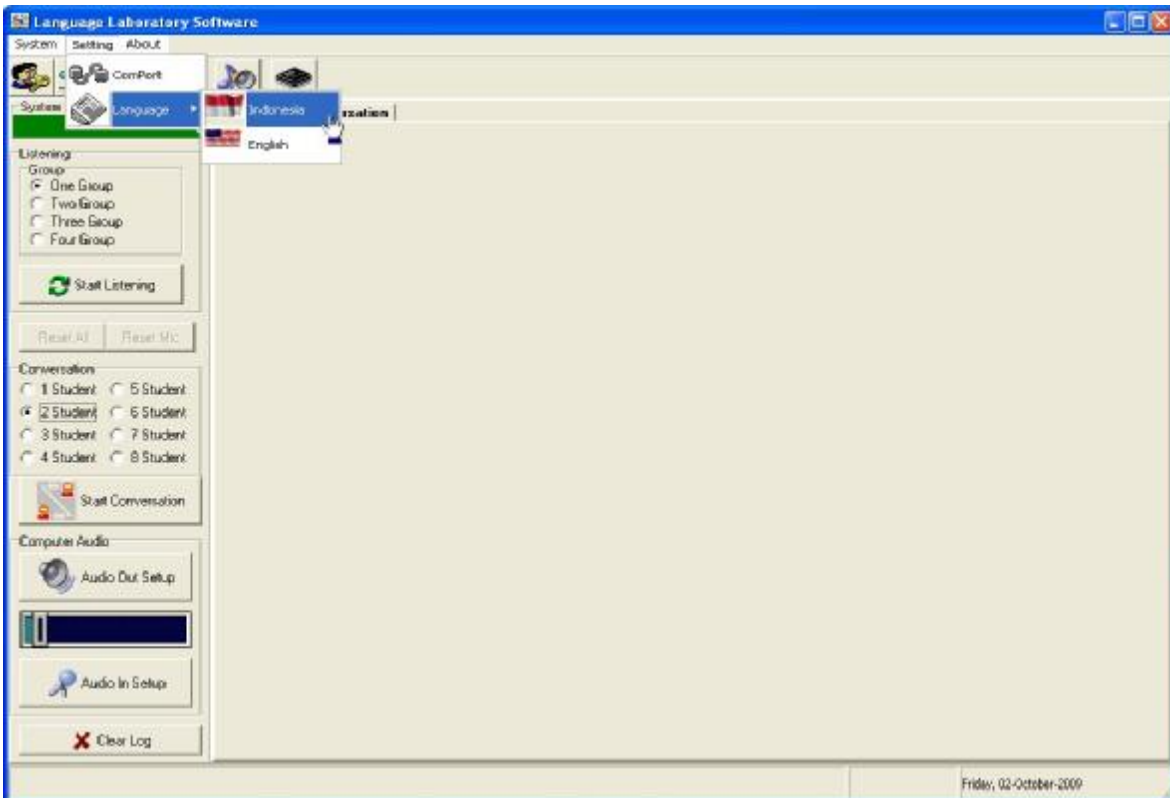
Pilih COM Kabel Data COM berapa, Baud rate 19200, Data Bits 8, Stop Bits 1, Parity None, Flow control None lalu pilih OK.



Penggantian Bahasa

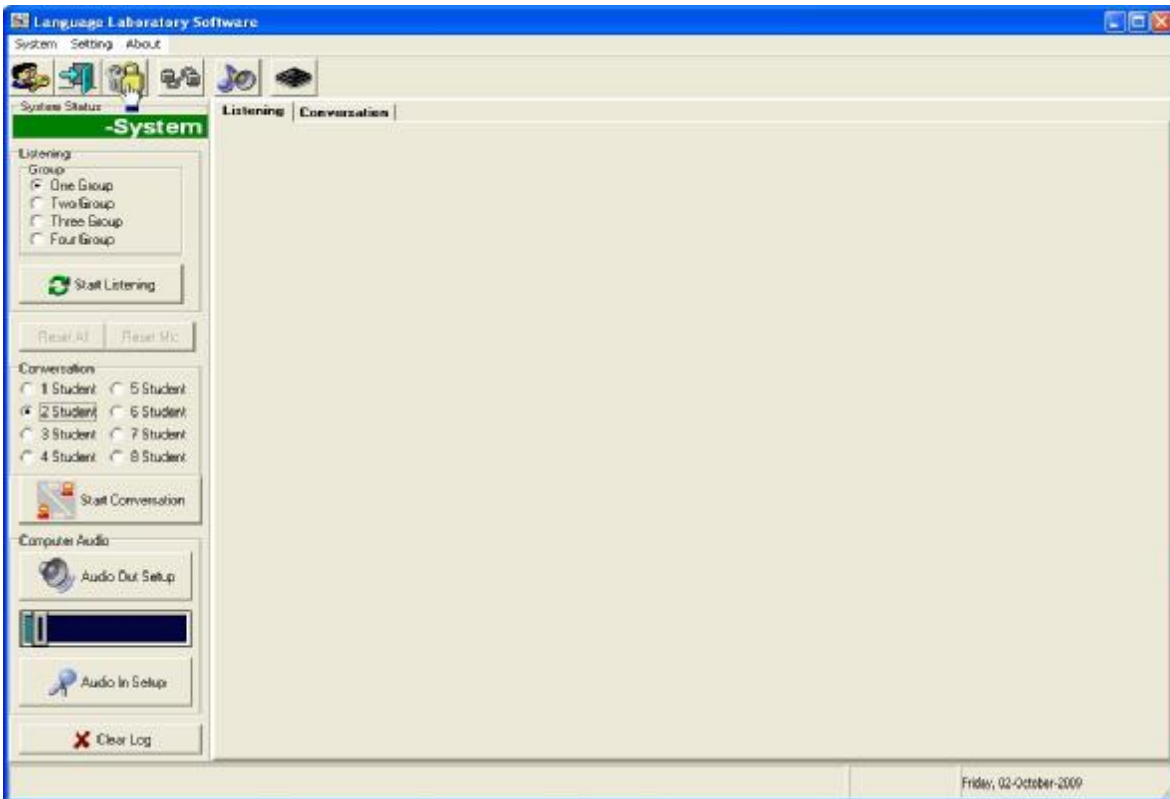
Pada Software Evalab terdapat 2 pilihan bahasa yaitu bahasa Indonesia dan bahasa Inggris.

Anda dapat memilih Setting -> Language -> Indonesia untuk mengganti bahasa Indonesia atau memilih Setting -> Language -> English untuk bahasa Inggris.



Mengganti Password Login

Password Login Software Evalab defaultnya adalah 1234. Apabila Anda ingin mengganti Passwordnya maka pilih System -> Change Password atau klik Icon Password seperti gambar dibawah ini.



Masukan Password lama anda lalu OK, kemudian masukan Password baru anda lalu OK.

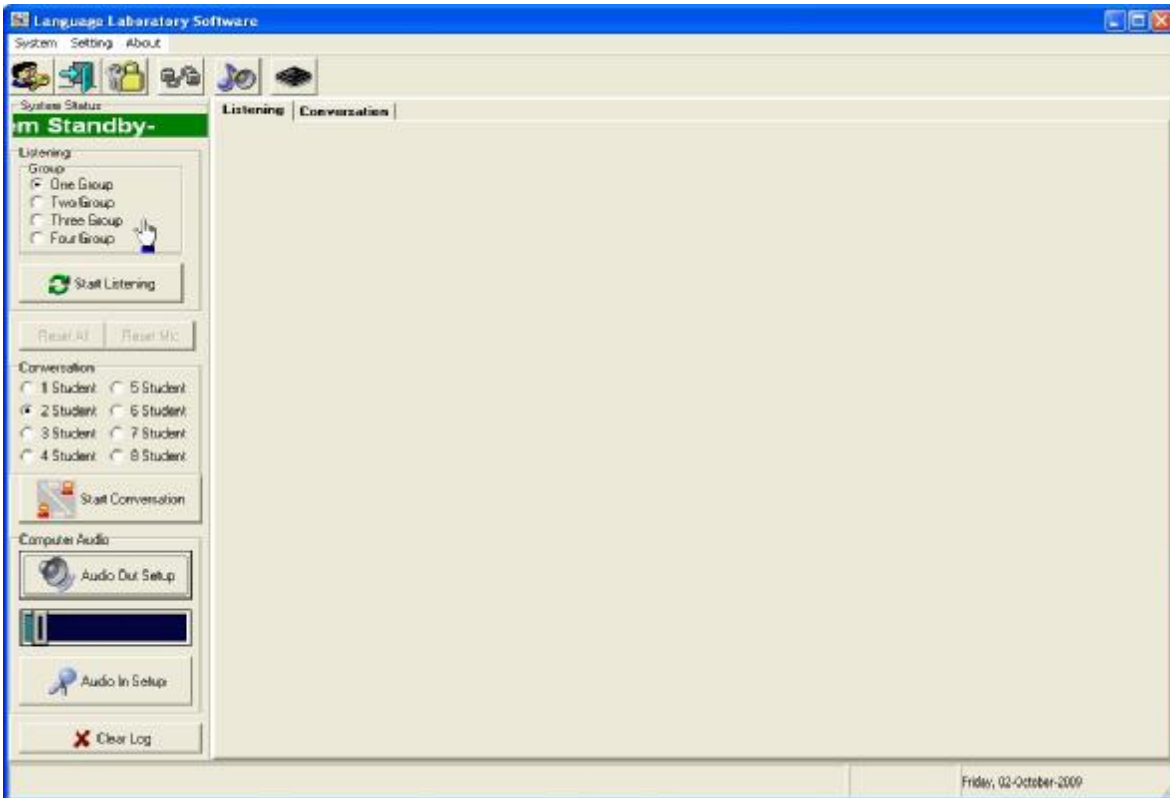


* **Note** * Untuk Penggantian Password tidak boleh lupa atau salah, password adalah huruf dan atau angka, huruf besar dan huruf kecil berbeda. Jika terjadi kesalahan maka Software harus di Setting ulang Anda bisa menghubungi ke PT.INDOTEL SYSTEM INDONESIA Jl. Kopti Raya / Aseni No.1 / 103 Telp. 021-54399870.

Operation Manual

Software Evalab Terdapat dua mode belajar utama yaitu **Mode Mendengarkan (Listening)** dan **Mode Percakapan (Conversation)**.

Pada **Mode Mendengarkan (Listening)** dapat langsung membuat kelompok atau group secara otomatis maksimum 4 Group seperti gambar dibawah ini.



Sedangkan **Mode Percakapan (Conversation)** dapat langsung membuat kelompok atau group menjadi 1 siswa per kelompok sampai dengan 8 Siswa per kelompok.

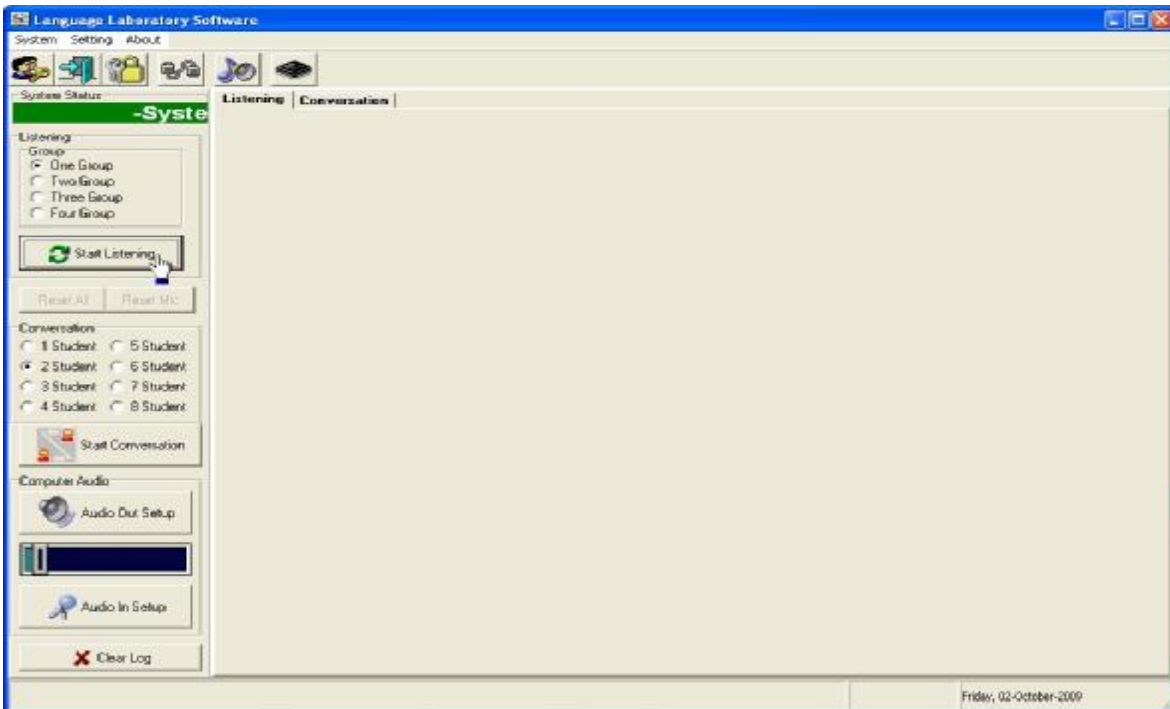
Computer Audio adalah untuk pengaturan Volume untuk Audio Sound dari Computer baik Audio Out maupun Audio In.

Clear Log adalah untuk menghapus Log file.

Mode Mendengarkan (Listening)

Pada Mode Mendengarkan (Listening) digunakan pada materi pelajaran di mana murid-murid harus mendengarkan percakapan dari VCD atau Audio File, murid-murid dapat berlatih untuk mengasah kepandaian dalam hal mendengarkan percakapan.

Untuk menggunakan Mode Mendengarkan (Listening) pertama-tama anda pilih dahulu akan menjadi berapa kelompok kemudian klik Start Listening seperti gambar dibawah ini.

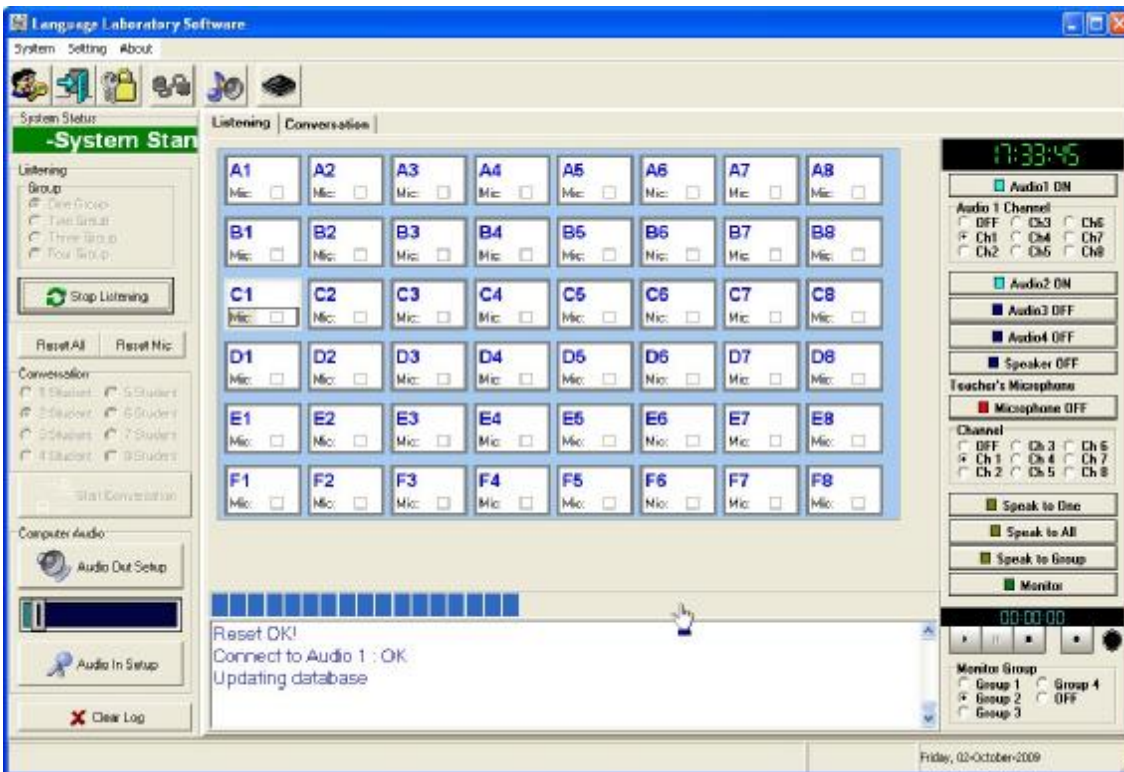
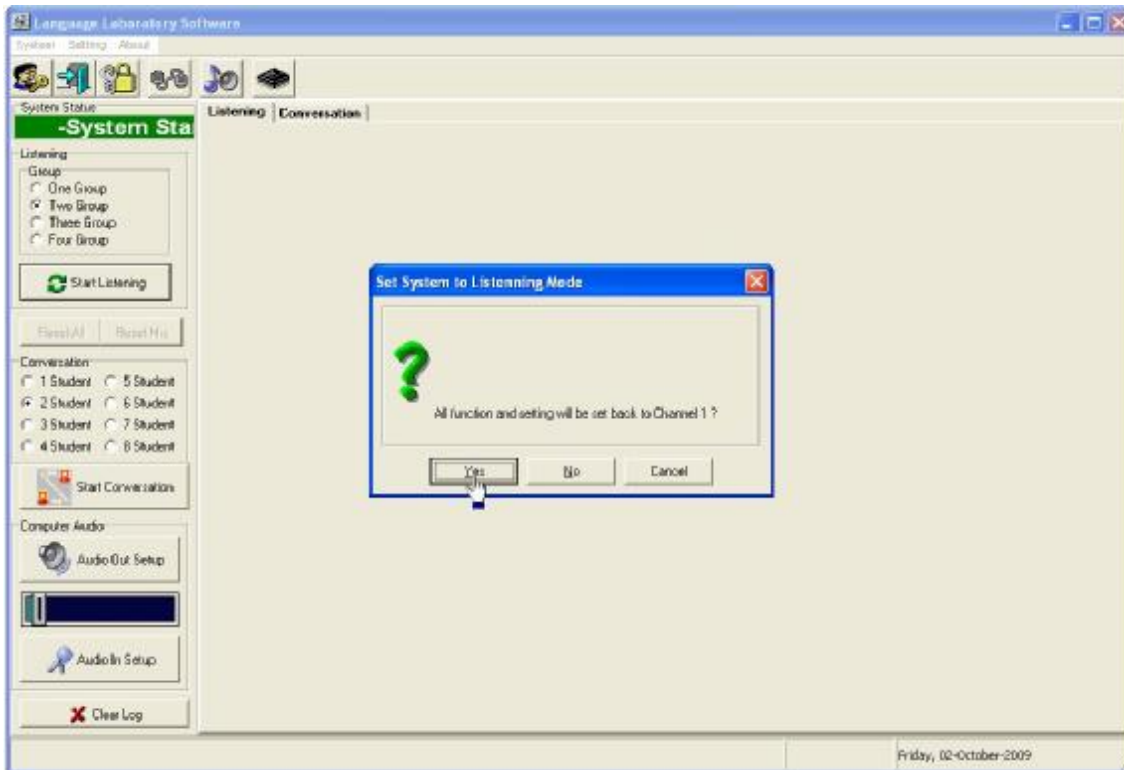


Pilihan berapa kelompok akan menentukan Input Audio yang akan didengarkan oleh Siswa.

- Pilihan Satu Kelompok maka seluruh siswa akan mendengarkan Audio dari Input Audio 1.
- Pilihan Dua Kelompok maka otomatis siswa yang ada di kelompok Satu akan mendengarkan Input Audio 1 sedangkan siswa di kelompok Dua akan mendengarkan Input Audio 2.
- Pilihan Tiga Kelompok maka otomatis siswa yang ada di kelompok Satu akan mendengarkan Input Audio 1, siswa di kelompok Dua akan mendengarkan Input Audio 2, siswa di kelompok Tiga akan mendengarkan Input Audio 3.
- Pilihan Empat Kelompok maka otomatis siswa yang ada di kelompok Satu akan mendengarkan Input Audio 1, siswa di kelompok Dua akan mendengarkan Input Audio 2, siswa di kelompok Tiga akan mendengarkan Input Audio 3 dan siswa di kelompok empat akan mendengarkan Input Audio 4.

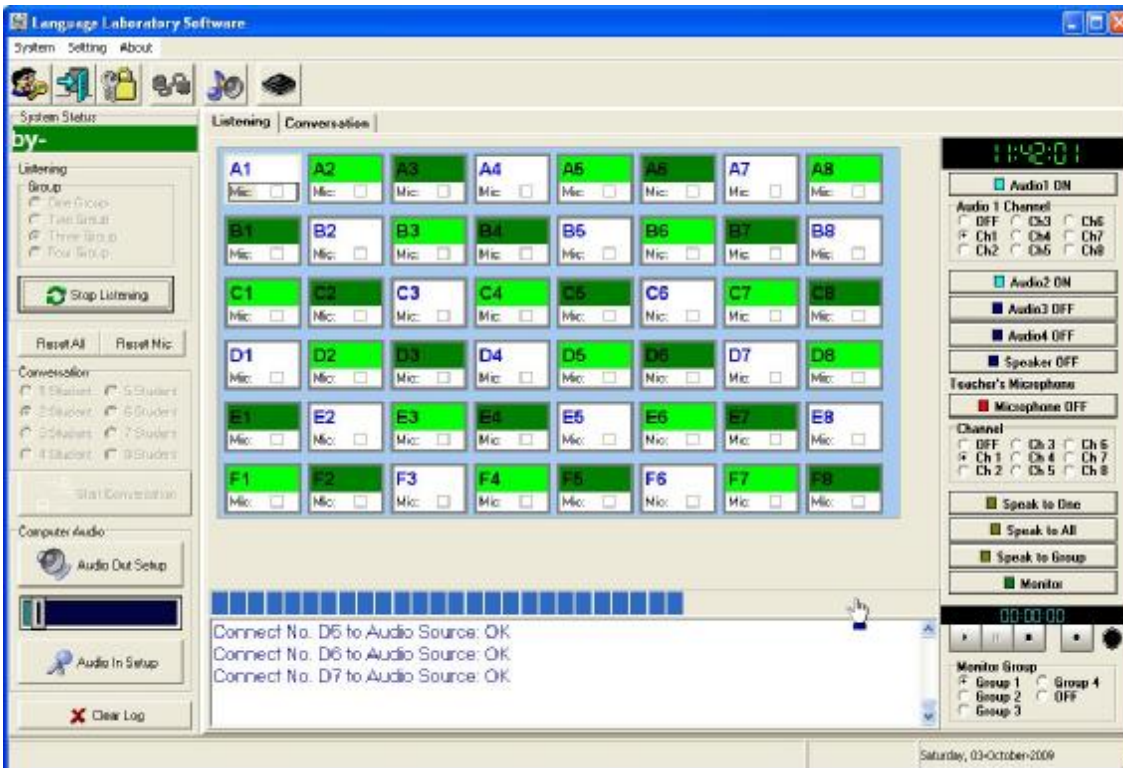
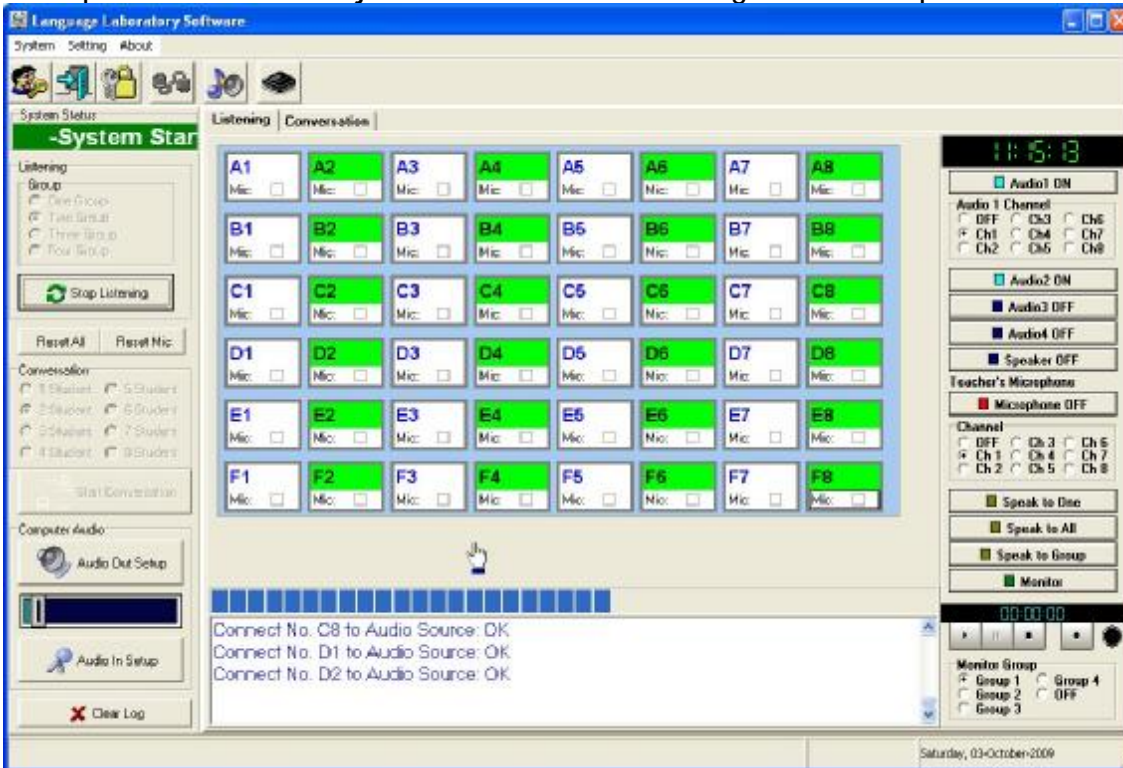
Hanya Input Audio 1 yang bisa berpindah untuk didengarkan oleh kelompok Satu atau kelompok Dua atau Kelompok Tiga atau kelompok Empat.

Berikut ini adalah tampilan bagaimana menggunakan Mode Mendengarkan (Listening) pada software Evalab.



Setelah progress bar selesai maka Mode Listening one group akan terbuka seperti gambar diatas. Maka seluruh siswa akan mendengarkan Audio dari Input Audio 1.

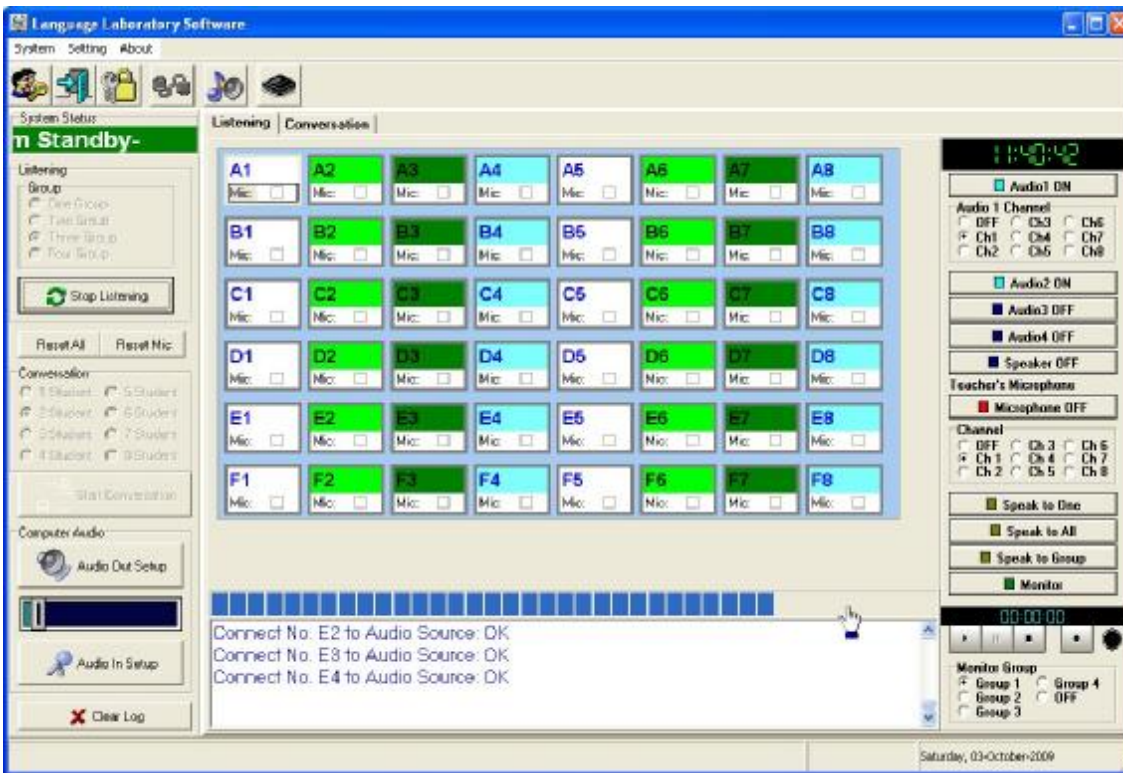
Apabila anda memilih two group akan terbuka seperti gambar di bawah. Kelompok satu berwarna putih dan akan mendengarkan Audio dari Input Audio 1, sedangkan kelompok dua berwarna hijau muda dan akan mendengarkan dari Input Audio2.



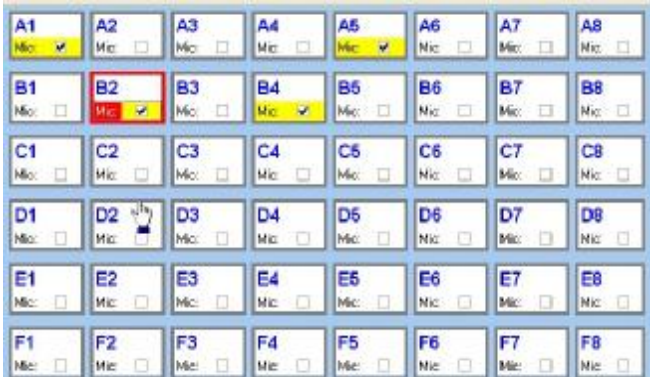
Apabila anda memilih three group akan terbuka seperti gambar di atas. Kelompok satu berwarna putih dan akan mendengarkan Audio dari Input Audio 1, kelompok

dua berwarna hijau muda akan mendengarkan dari Input Audio2, dan kelompok tiga berwarna hijau akan mendengarkan Audio dari Input Audio 3.

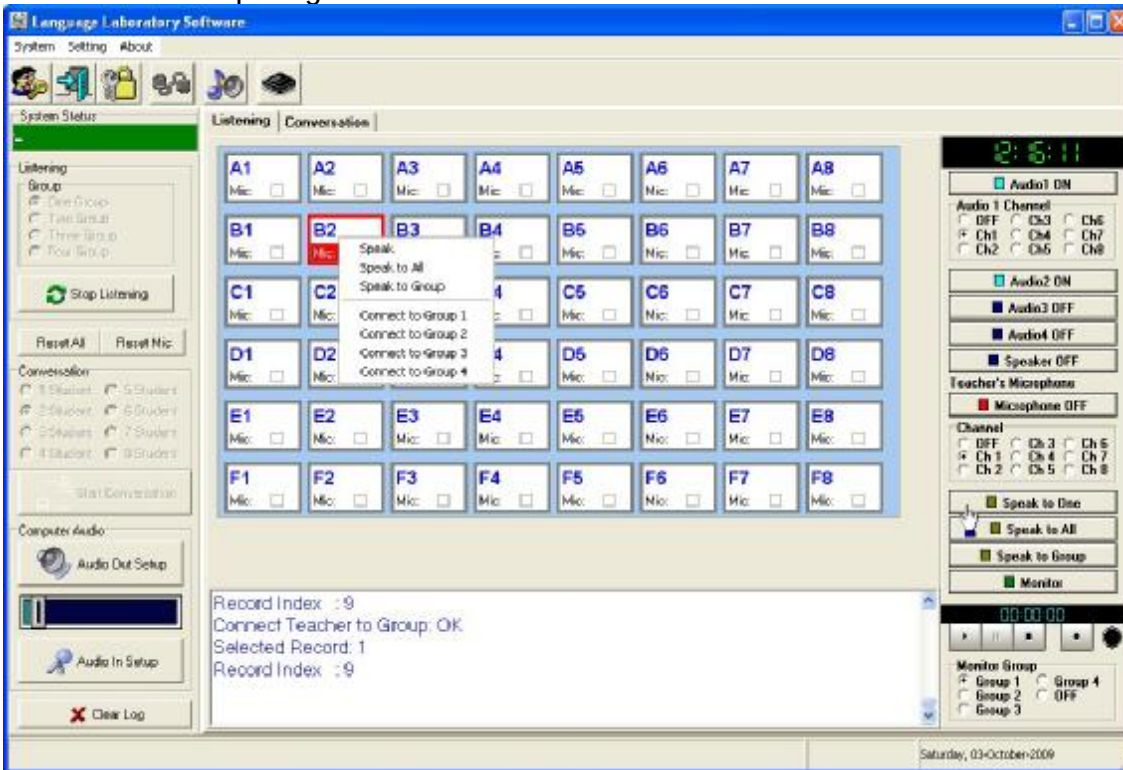
Apabila anda memilih four group akan terbuka seperti gambar di dibawah ini. Kelompok satu berwarna putih dan akan mendengarkan Audio dari Input Audio 1, kelompok dua berwarna hijau muda akan mendengarkan dari Input Audio2, kelompok tiga berwarna hijau akan mendengarkan Audio dari Input Audio 3 dan kelompok empat berwarna cyan akan mendengarkan Audio dari Input Audio 4.



Pada Mode Mendengarkan (Listening) Microphone siswa pertama kali seluruhnya dalam keadaan OFF, anda dapat menentukan siswa mana yang akan Mic nya ON dengan cara klik kolom kecil yang terdapat pada nomor siswa tersebut sehingga suara dari siswa tersebut dapat terdengar oleh kelompoknya, seperti contoh gambar dibawah ini siswa A1, A5, B2 dan B4 Micnya ON sedangkan siswa yang lainnya hanya bisa mendengarkan percakapan dari ke empat siswa tersebut.



Pada Mode Mendengarkan (Listening) Guru dapat berbicara privacy atau sendiri (Speak to One) dengan siswa tertentu tanpa bisa didengarkan oleh siswa yang lain dengan cara pilih dahulu siswa mana yang akan diajak berbicara dengan Guru kemudian klik kanan -> pilih speak atau klik Icon Speak to One di tombol sebelah kanan. Contoh seperti gambar dibawah ini.

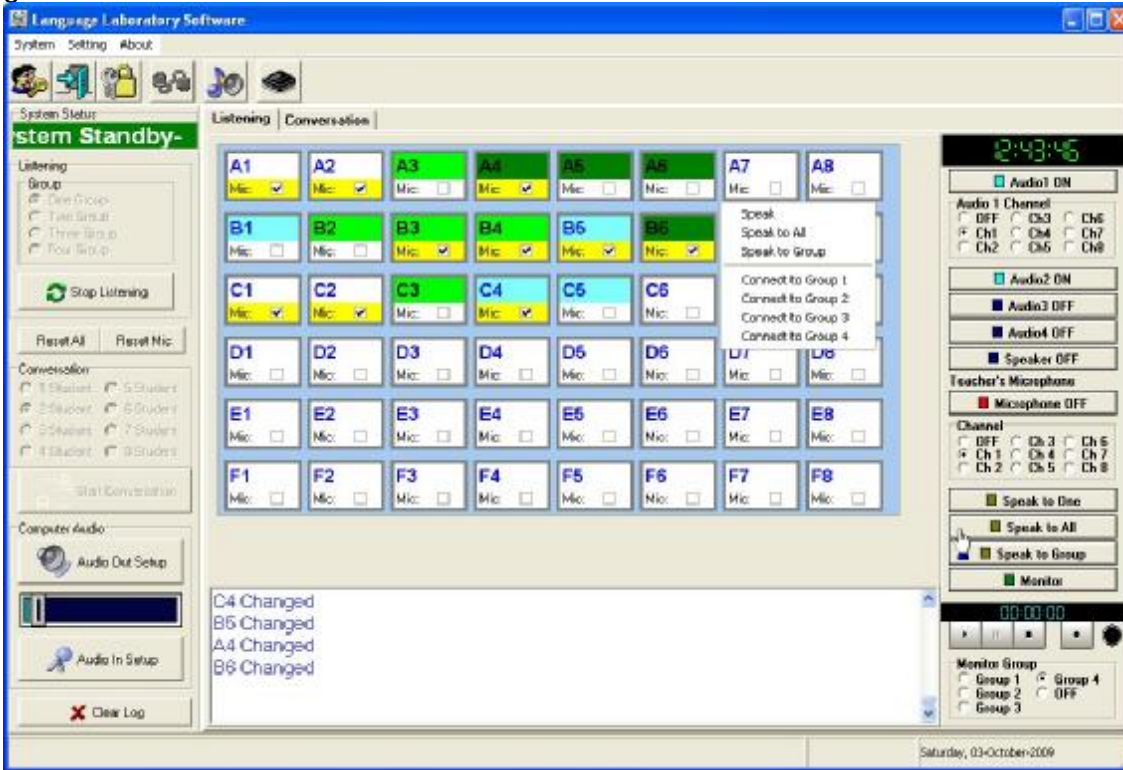


Pada posisi sedang berbicara dengan satu siswa maka tampilan siswa tersebut akan berubah menjadi warna lime dan tombol Speak to One akan berganti menjadi Release. Seperti gambar dibawah ini.

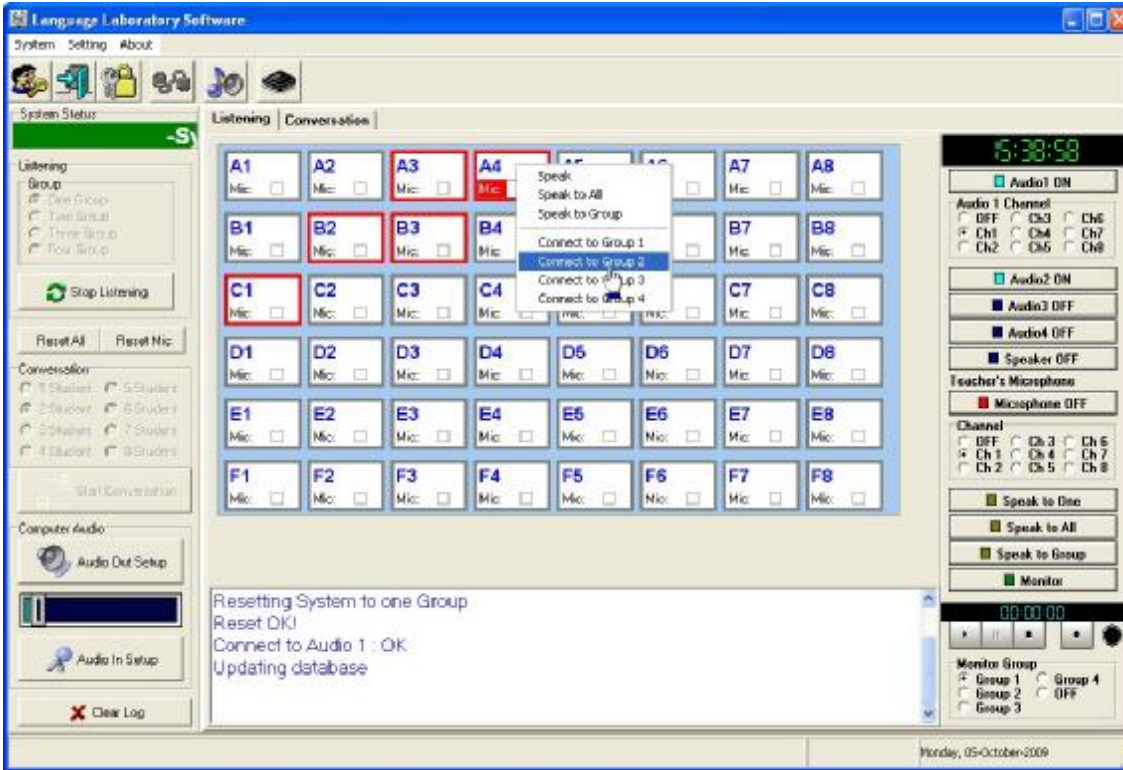


Fungsi tombol Release adalah untuk mengembalikan keadaan semula posisi siswa tersebut.

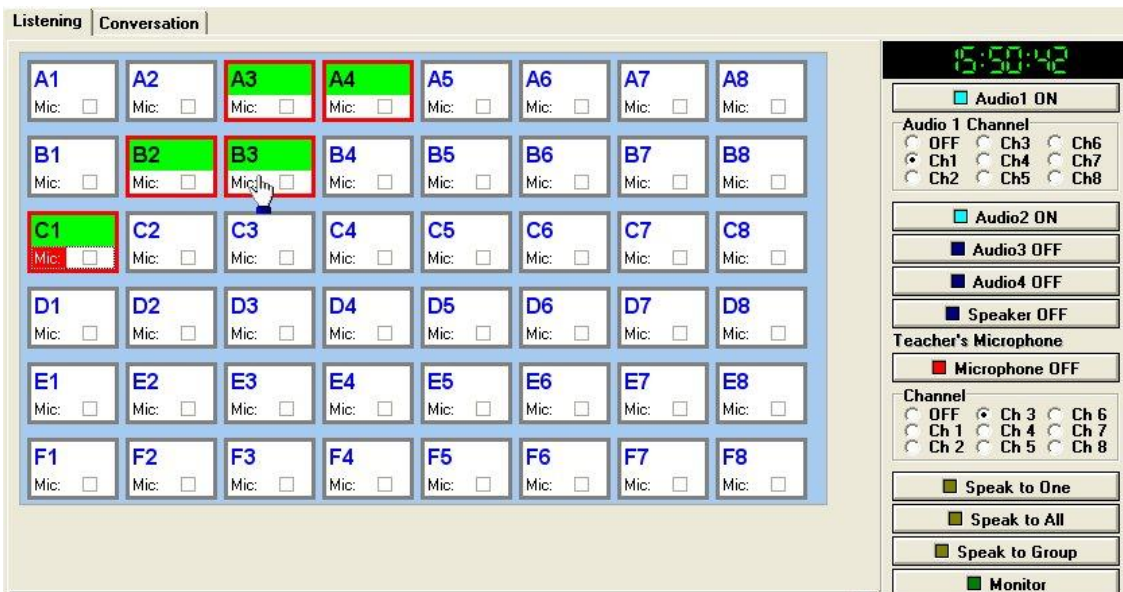
Pada Mode Mendengarkan (Listening) Guru dapat juga berbicara langsung ke seluruh siswa walaupun keadaan siswa sedang berbeda kelompok, dengan cara klik kanan -> Speak to All atau pilih tombol Speak to All di sebelah kanan seperti gambar dibawah ini.



Pada Mode Mendengarkan (Listening) Guru dapat juga membuat kelompok tergantung dari kemauan Guru secara acak dengan cara menekan tombol CTRL atau SHIFT jangan dilepas dan klik pada posisi nomor siswa yang akan dipilih kemudian klik kanan -> pilih Connect to Group 2, seperti contoh dibawah ini Guru akan membuat siswa A3, A4, B2, B3 dan C1 akan dibuat menjadi kelompok 2.

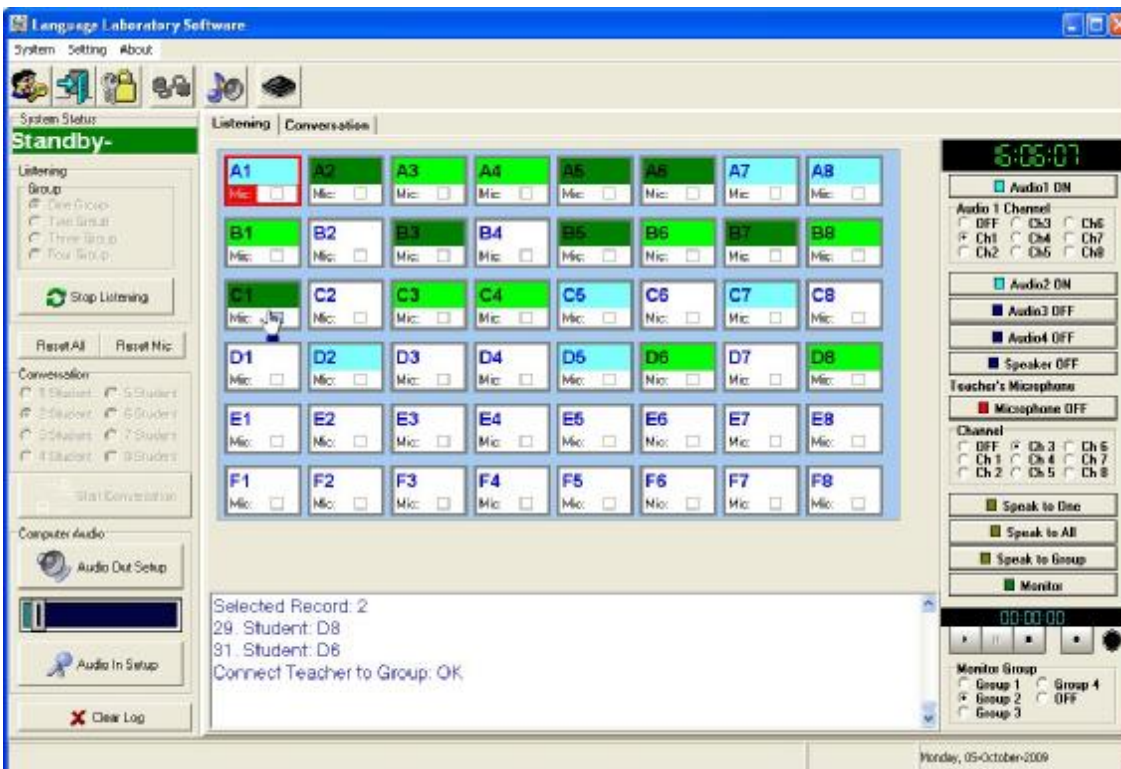
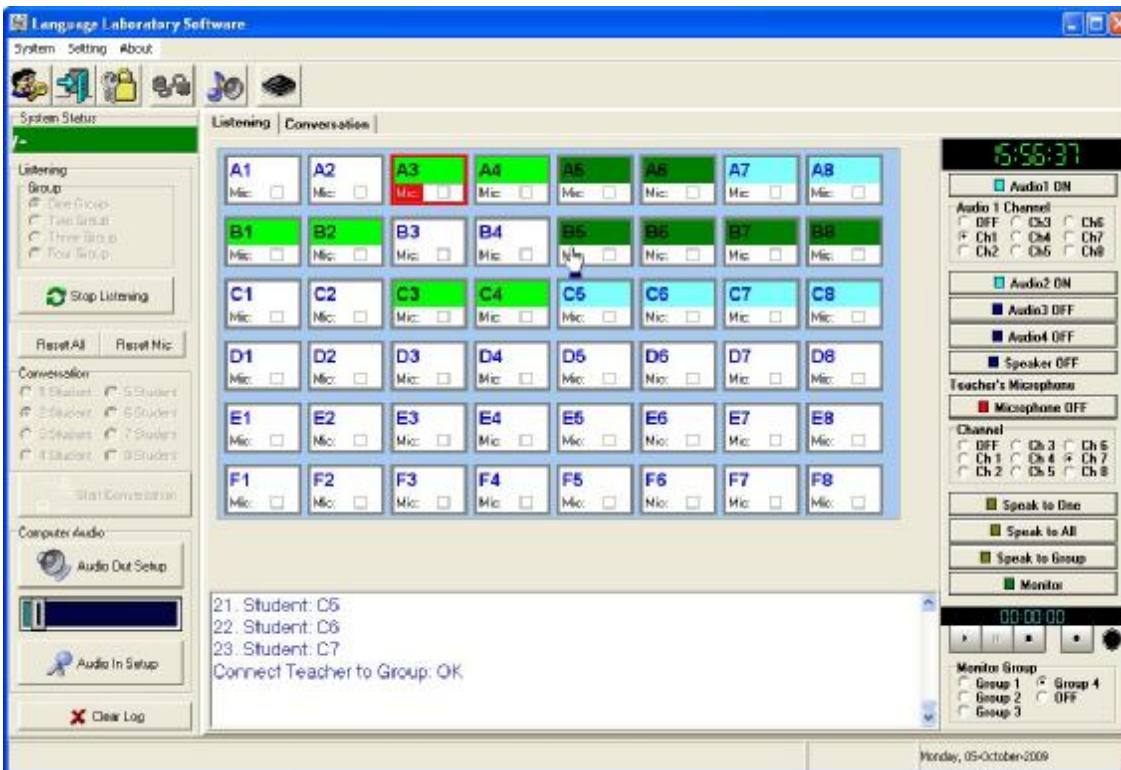


Gambar dibawah ini setelah siswa A3, A4, B2, B3 dan C1 warnanya berubah hijau muda atau Group 2 maka pembicaraan ataupun Input Audio 2 yang ada di Group 2 tidak akan terdengar oleh Group 1.

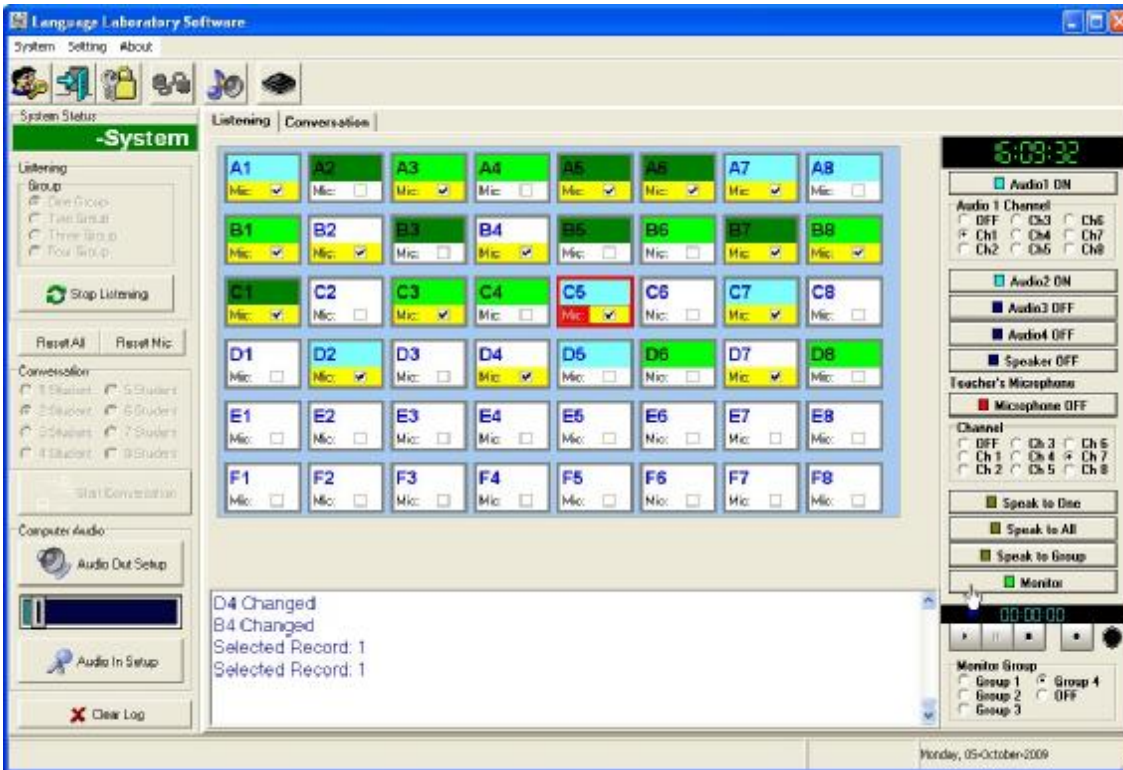


Berikut ini contoh-contoh lain hasil Guru membuat Group lain.

Guru membuat siswa A3, A4, B1, B2, C3, C4 menjadi Group 2, siswa A5, A6, B5, B6, B7, B8 menjadi Group 3, siswa A7, A8, C5, C6, C7, C8 menjadi Group 4, sedangkan siswa lainnya menjadi Group 1 (Group default).



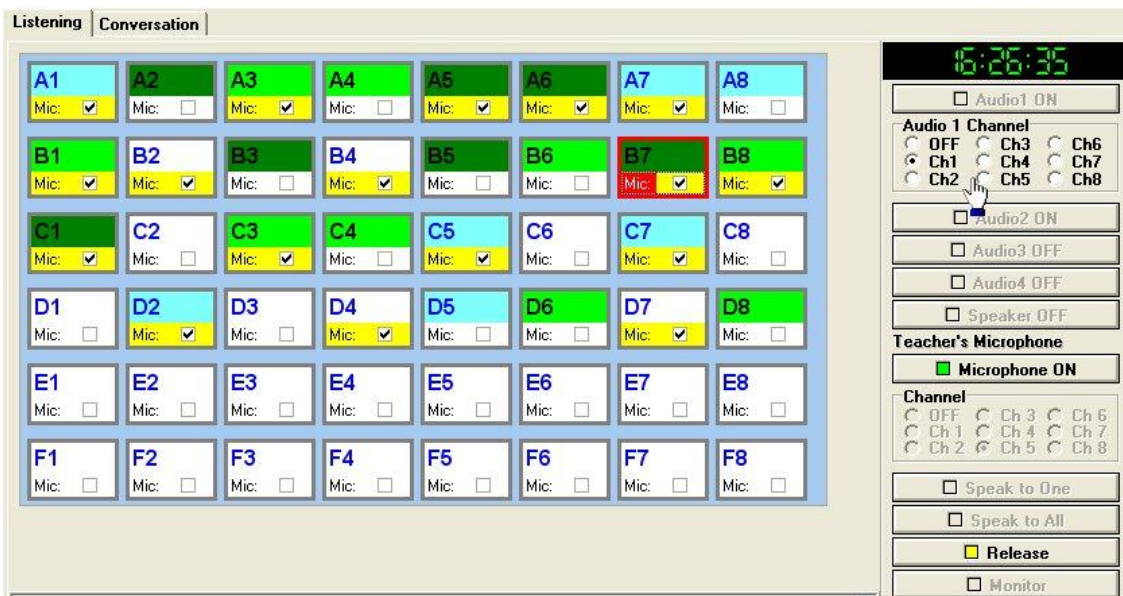
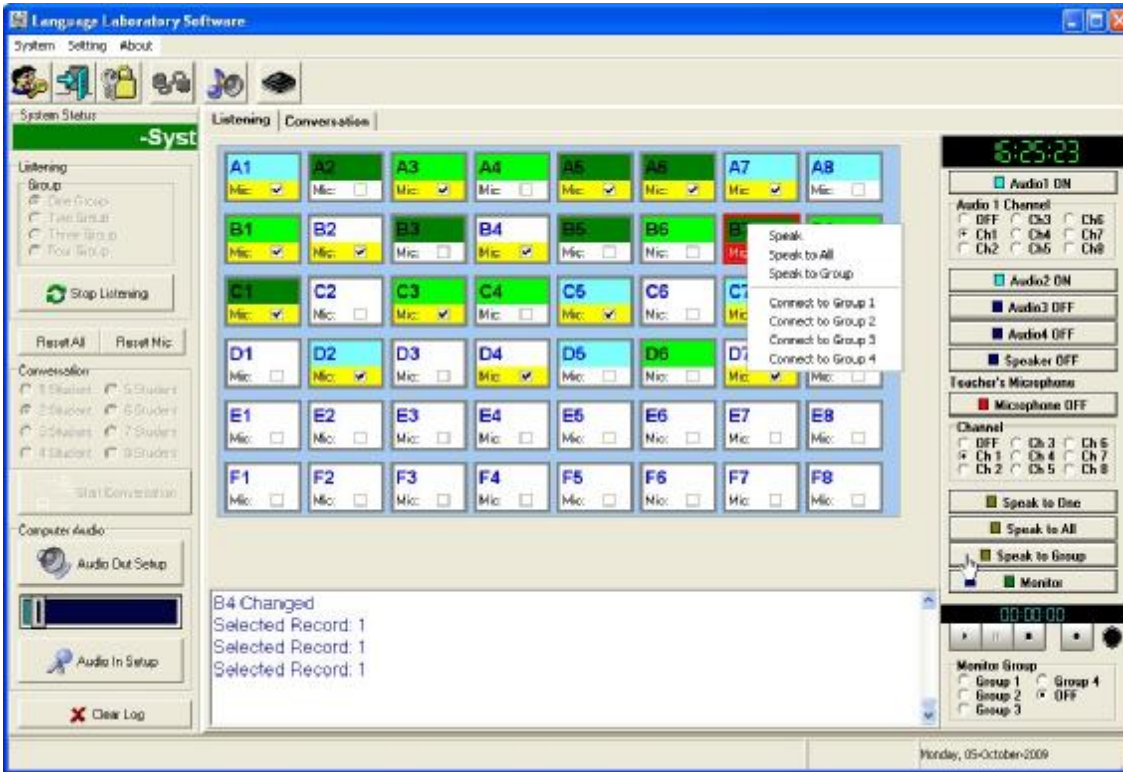
Pada Mode Mendengarkan (Listening) Guru dapat memonitor Group mana yang akan dimonitor dengan cara pilih atau klik salah satu siswa dari Group yang akan di monitor kemudian klik tombol monitor di kanan bawah hingga lampu di tombol monitor akan berubah menjadi hijau.



Seperti contoh gambar di atas Guru sedang memonitor pembicaraan dari Group 4 tanpa diketahui oleh siswa yang ada di Group 4 tersebut, apabila Guru ingin berbicara ke Group tersebut maka Guru tinggal menekan tombol Microphone menjadi ON (tombol sebelah kanan) seperti gambar dibawah.

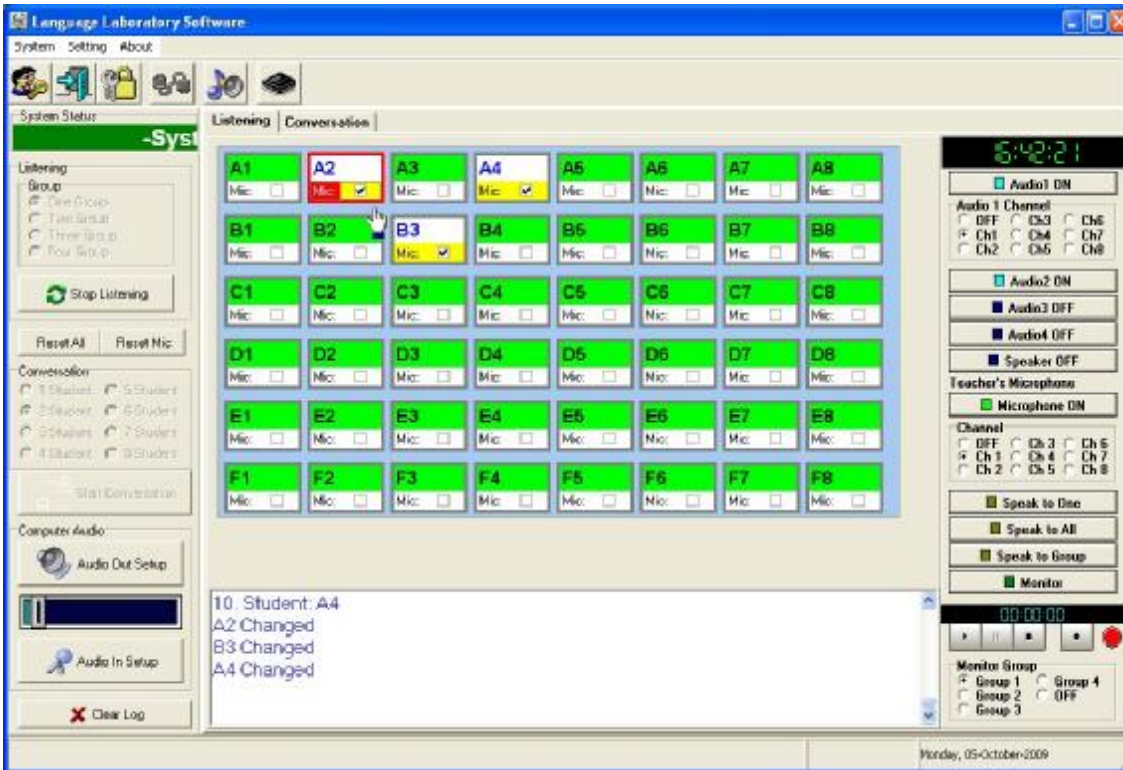


Atau Guru dapat juga langsung berbicara ke Group yang dipilih dengan cara pilih dahulu Group mana klik kanan -> Speak to Group atau klik tombol Speak to Group sebelah kanan seperti gambar dibawah ini.



Gambar diatas adalah contoh Guru sedang berbicara ke Group 3 tanpa bisa didengarkan oleh siswa yang ada di Group lain. Tombol Speak to Group akan berubah menjadi Release -> untuk mengembalikan keadaan semula.

Contoh Metode Test pada Mode Mendengarkan (Listening), pertama-tama misalnya semua siswa dipindahkan ke Group 2 (untuk mendengarkan music ataupun audio dari Input Audio 2) kemudian Guru memilih salah satu atau beberapa siswa untuk di Test pindahkan ke Group 1 (untuk bisa mendengarkan soal dari Guru ataupun dari Input Audio 1 / Computer). Maka jadinya seperti gambar dibawah ini.

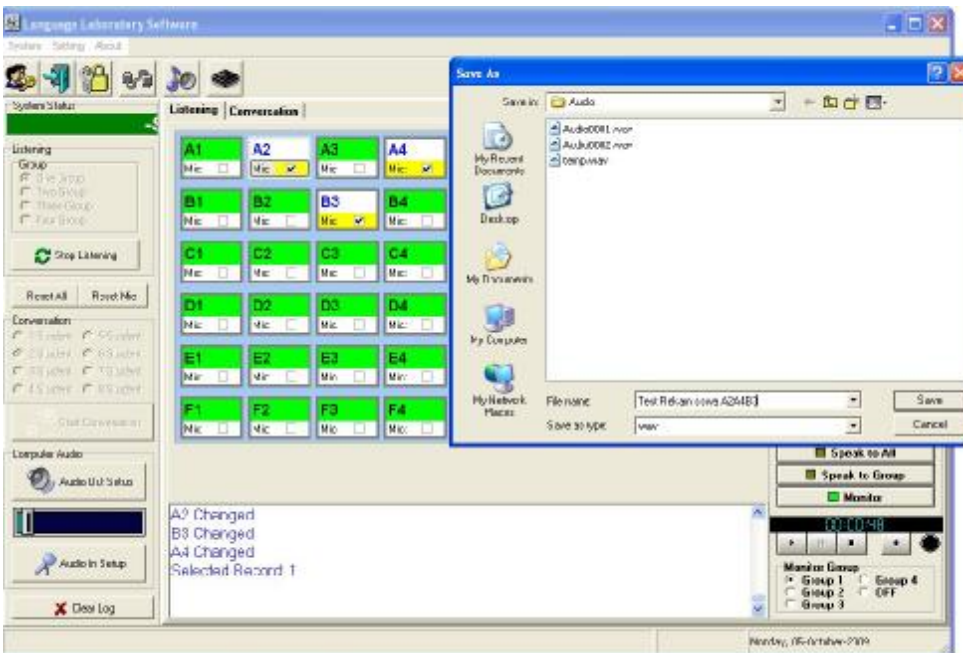
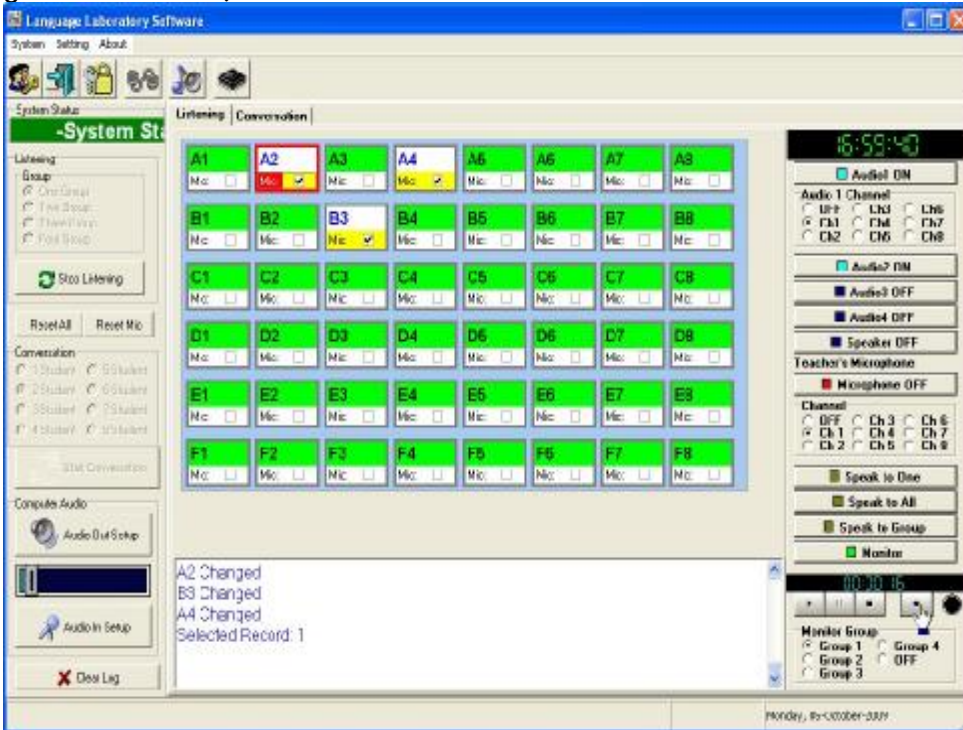


Siswa A2, A4 dan B3 sedang di test oleh Guru sedangkan siswa yang lain tidak bisa mendengarkan pembicaraan ataupun soal dari Guru karena semuanya sedang berada di Group 2 yaitu sedang mendengarkan music atau suara dari Input Audio 2.

Guru disamping bisa memonitor pada Mode Mendengarkan (Listening) juga bisa merekam pembicaraannya menjadi File.

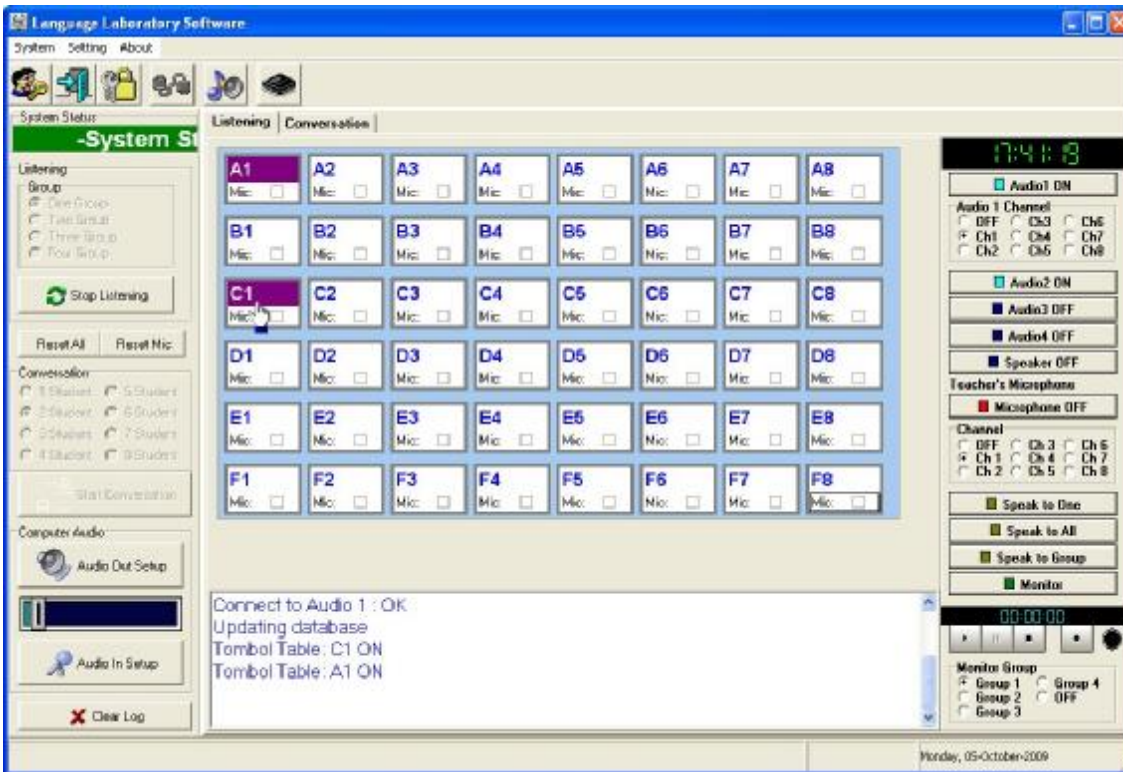
Berikut adalah cara untuk merekam.

Pertama Guru harus memonitor dahulu Groupnya (lihat cara memonitor diatas) kemudian tekan tombol navigasi Rekam sebelah kanan bawah (lihat petunjuk gambar dibawah).



Setelah selesai tekan Tombol Stop (navigasi rekam) di kanan bawah kemudian ketikkan nama file lalu Save.

Apabila ada siswa yang ingin bertanya (siswa akan menekan tombol yang ada di meja siswa) maka tampilan siswa pada software Evalab akan berubah menjadi warna ungu, di bawah ini contoh gambar siswa C1 dan A1 ingin bertanya ke Guru.

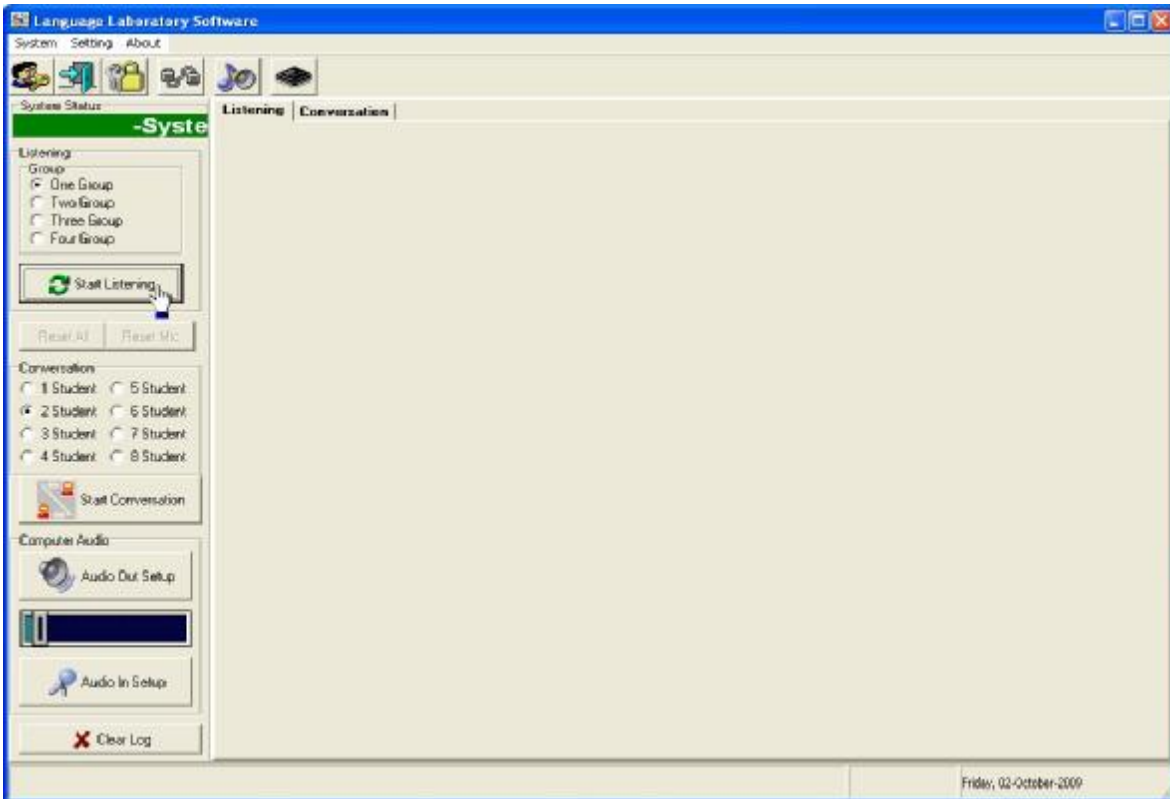


Kemudian Guru tinggal klik 2 kali (double klik) pada siswa tersebut untuk membuat siswa tersebut bisa bicara dan akan didengarkan oleh semua siswa atau bisa juga dengan pilihan Speak to One (lihat cara Speak to One diatas) agar pertanyaannya tidak bisa didengarkan oleh siswa yang lain.

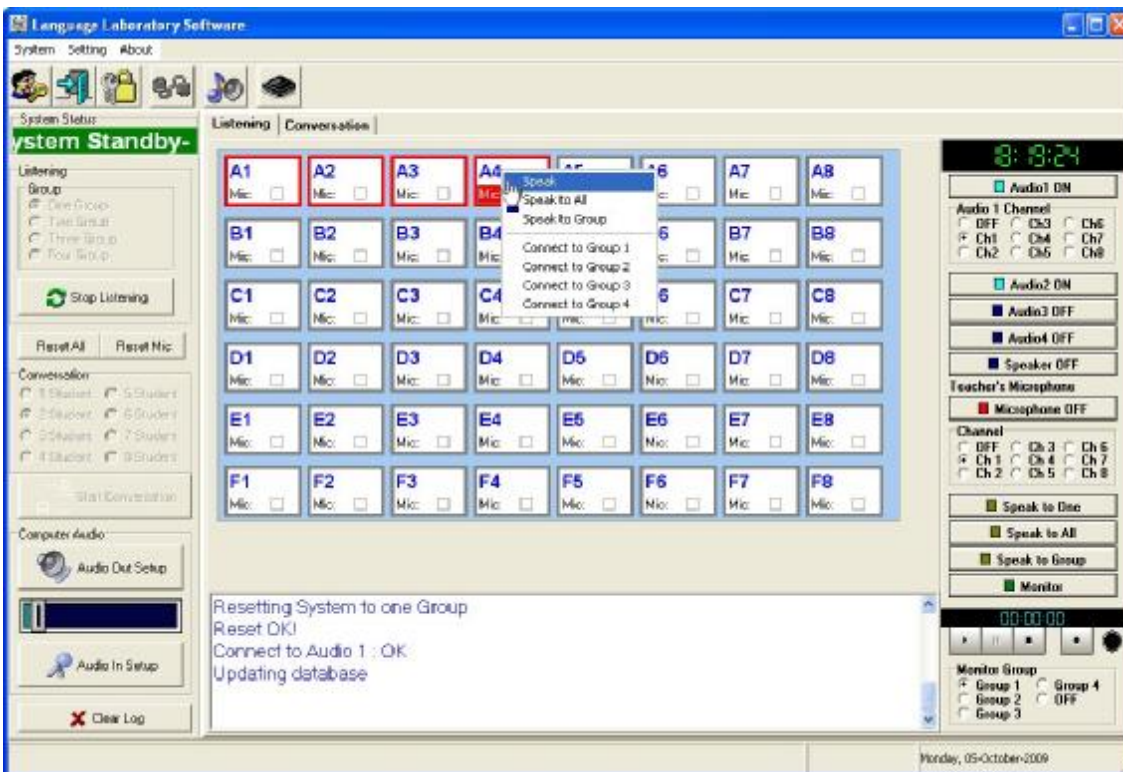
Rangkuman Mode Mendengarkan (Listening Mode)

Mode Mendengarkan (Listening Mode) ini berfungsi sebagai alat bantu murid untuk melatih dan belajar mendengarkan percakapan, film, musik atau video dalam bahasa Asing yang sedang dipelajari. Guru dapat menggunakan DVD, CDROM materinya dan dijalankan pada DVD ROM reader pada komputer sehingga dapat ditampilkan dilayar.

Murid dapat melihat dan mendengarkan percakapan dari video atau musik yang diputar.



- Jika anda memilih mode Listening dengan Group: One Group (satu Kelompok) maka akan menampilkan tombol-tombol kontrol pada kolom kanan.
- Tombol Audio adalah tombol-tombol yang digunakan untuk menyalakan dan mematikan koneksi audio yang terhubung dari master konsol ke murid.
- Speaker adalah tombol untuk menyalakan dan mematikan Output Audio ke Speaker Aktif.
- Tombol Microphone ON/OFF berfungsi untuk menyalakan dan mematikan Microphone Guru.
- Channel: adalah kanal dimana koneksi guru berada.
- Bicara ke Satu (Speak to One): tombol untuk guru agar dapat berbicara secara privat ke satu murid atau beberapa murid tertentu yang dipilih Guru.
- Bicara ke Semua (Speak to All): tombol untuk guru agar dapat bicara ke semua siswa.
- Bicara ke Kelompok (Speak to Group): tombol untuk guru agar dapat berkomunikasi ke grup tertentu.
- Monitor: tombol untuk guru agar dapat monitor group tertentu.



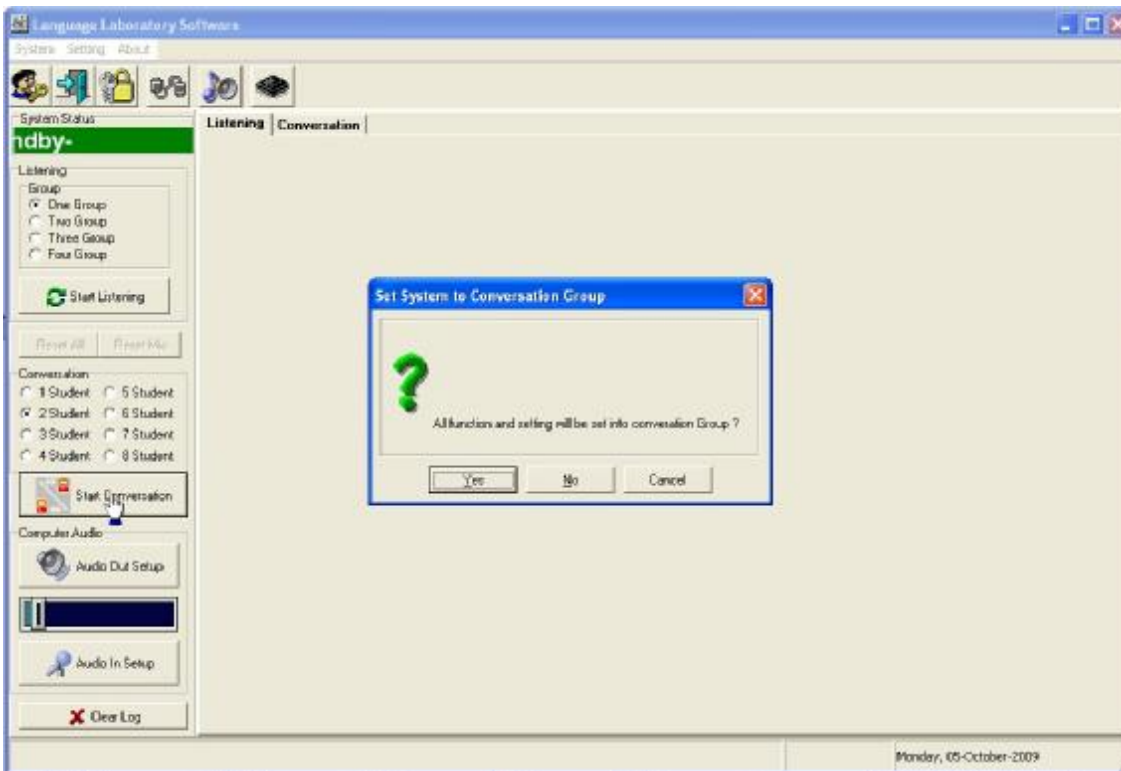
- Pilih ke A1 atau A2 atau A3 atau A4 kemudian klik kanan dan akan memperlihatkan beberapa menu pilihan untuk:
 - Bicara (Speak): guru dapat bicara ke murid.
 - Bicara ke Kelompok (Speak to Group): guru dapat bicara ke kelompok tertentu.
 - Bicara ke Semua (Speak to All): guru bicara kepada semua murid.
 - Sambung ke Kelompok 1 (Connect to Group 1): membuat murid mejadi ke group 1 (warna putih).
 - Sambung ke Kelompok 2 (Connect to Group 2): membuat murid mejadi ke group 2 (warna hijau muda).
 - Sambung ke Kelompok 3 (Connect to Group 3): membuat murid mejadi ke group 3 (warna hijau).
 - Sambung ke Kelompok 4 (Connect to Group 4): membuat murid mejadi ke group 4 (warna biru muda).
- Guru dapat menggunakan tombol CTRL + klik atau SHIFT + klik untuk memilih beberapa murid sekaligus.
- Guru dapat menyalakan dan mematikan Mic siswa dengan cara mengklik kolom kecil yang terdapat di dalam nomor siswa, sehingga Guru bisa mengontrol siswa mana saja yang Mic nya ON.
- Group 1 akan terhubung ke Audio Kanal 1 dapat diberikan materi 1
- Group 2 akan terhubung ke Audio Kanal 2 dapat diberikan materi 2
- Group 3 akan terhubung ke Audio Kanal 3 dapat diberikan materi 3
- Group 4 akan terhubung ke Audio Kanal 4 dapat diberikan materi 4
- Reset All adalah untuk mereset kembali ke awal Mode Listening ke Group 1
- Reset Mic adalah untuk mereset semua Mic siswa menjadi OFF.
- Stop Listening adalah untuk menutup Mode Mendengarkan (Listening).

Mode Percakapan (Conversation Mode)

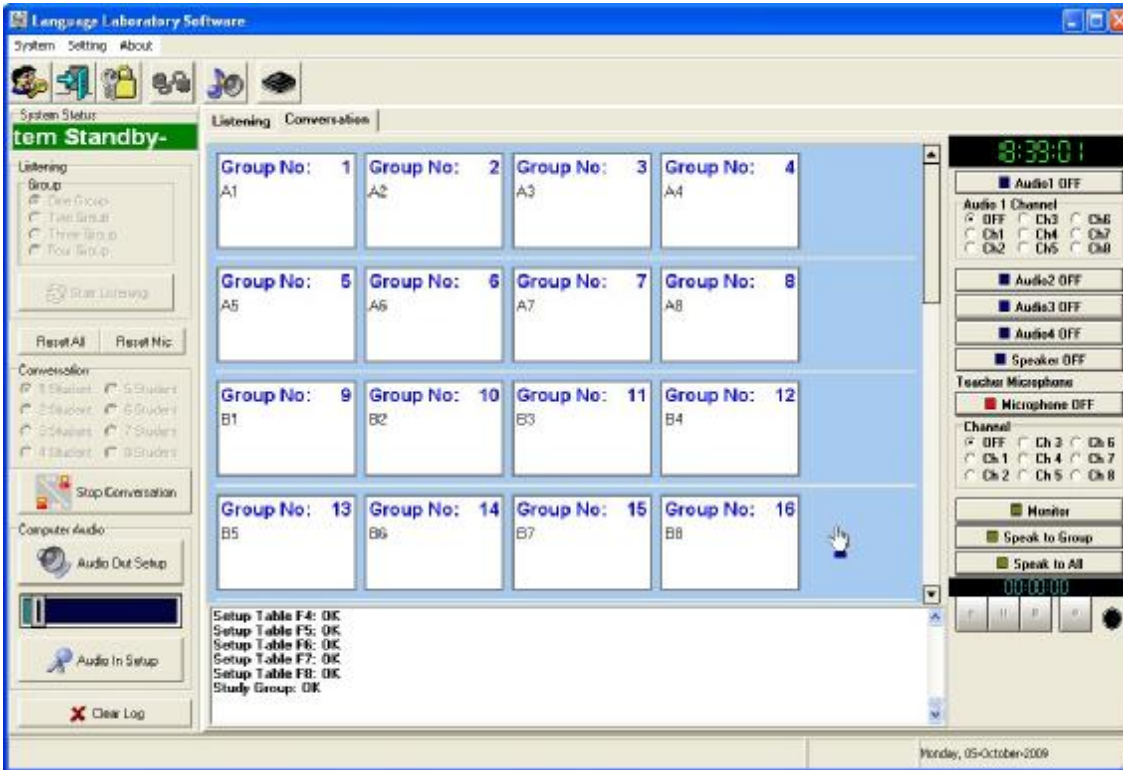
Mode percakapan berfungsi untuk melatih siswa dan siswi untuk berdialog baik secara tunggal, berpasangan, dan berkelompok. Pada mode ini siswa dan siswi dapat secara aktif langsung berbicara dan mendengarkan pada kelompoknya masing-masing. Siswa dan siswi akan diberikan materi yang terdiri berbagai macam dialog percakapan atau membaca cerita/berita.

Mode ini berfungsi untuk melatih berbicara dan mendengarkan sekaligus. Guru dapat secara proaktif memantau dan mendengarkan kegiatan setiap kelompok dan dapat langsung berbicara pada kelompok tersebut.

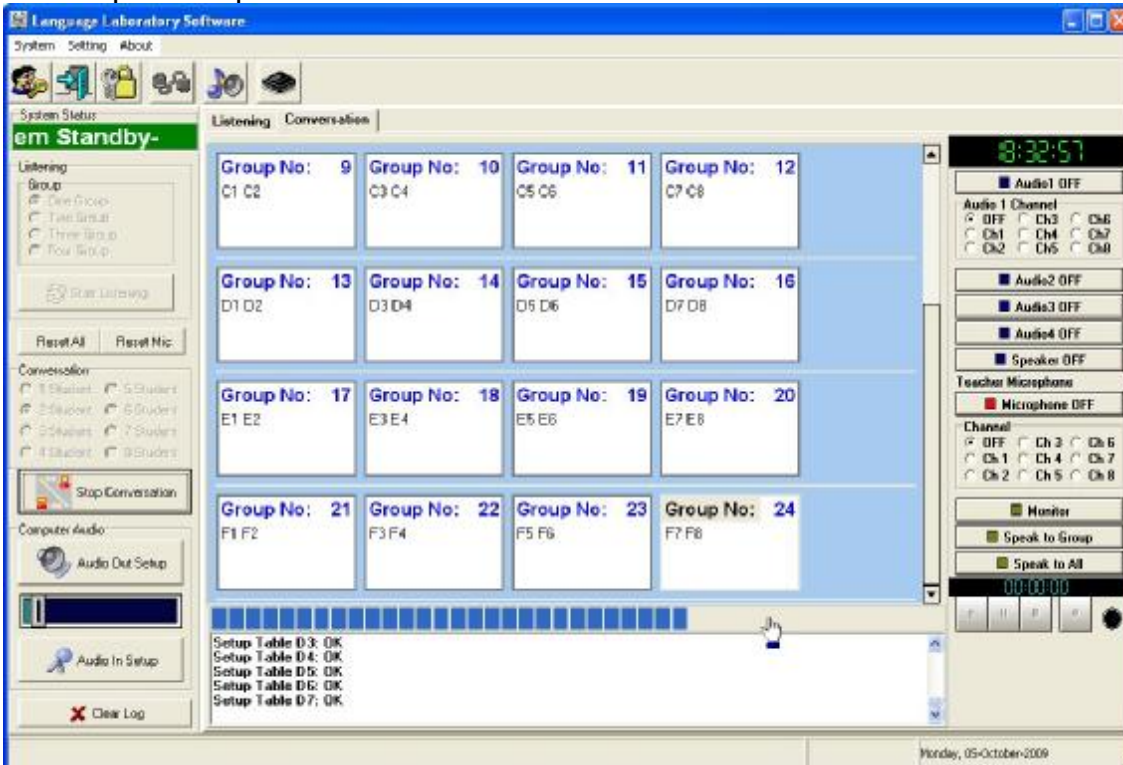
Pada mode percakapan, guru dapat memulainya dengan memilih jumlah murid/student dalam sebuah kelompok percakapan, pada menu ini dapat dipilih percakapan untuk 1 orang murid/student sampai dengan 8 murid/student. Jika guru memilih setting dari mode percakapan untuk 2 murid/student maka tampilan akan tampak seperti gambar di atas. Meja A1 dapat berkomunikasi dengan Meja A2, meja A3 dengan meja A4 dan seterusnya. Berikut contoh gambar Guru membuat 2 siswa berkelompok.



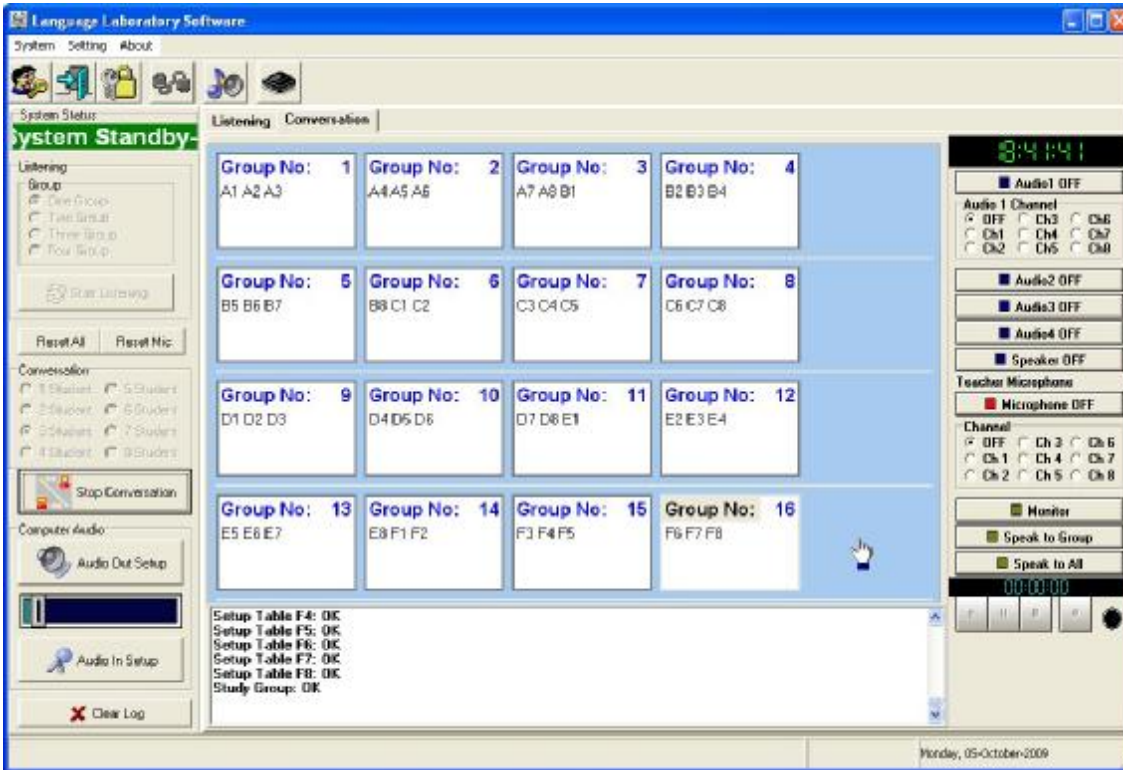
Berikut adalah contoh gambar Mode Percakapan (Conversation Mode) dengan memilih 1 siswa /student perkelompok.



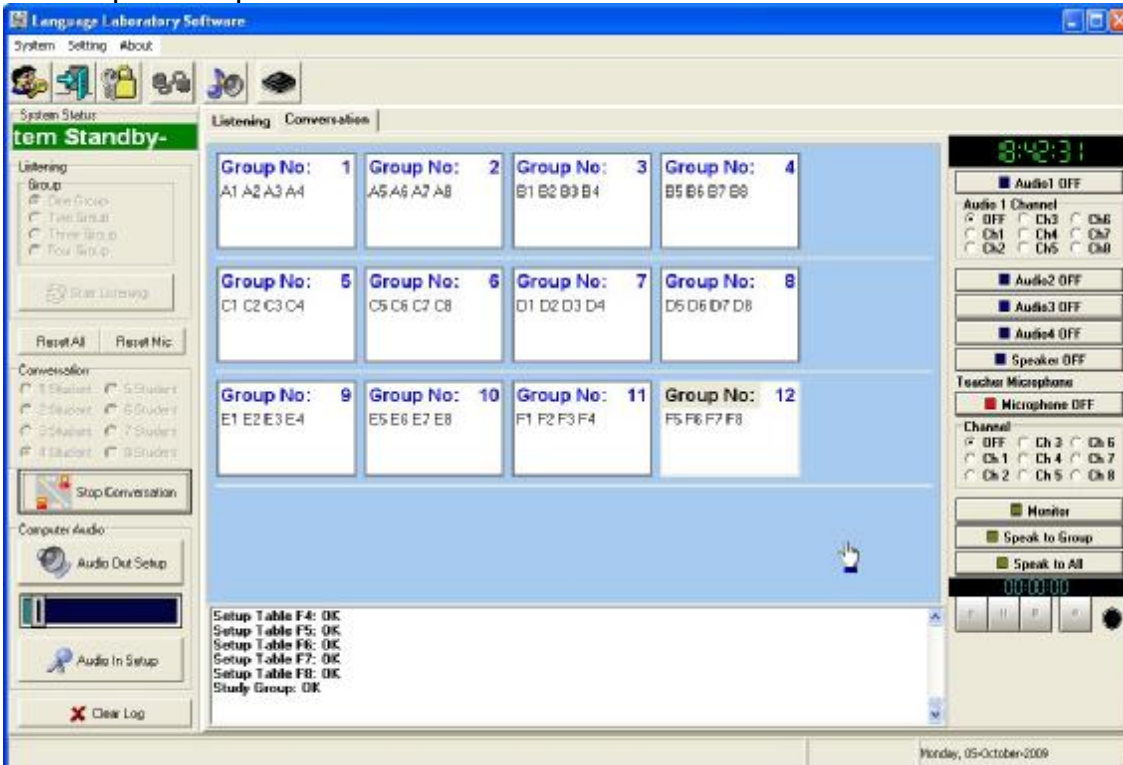
Contoh gambar Mode Percakapan (Conversation Mode) dengan memilih 2 siswa / student perkelompok.



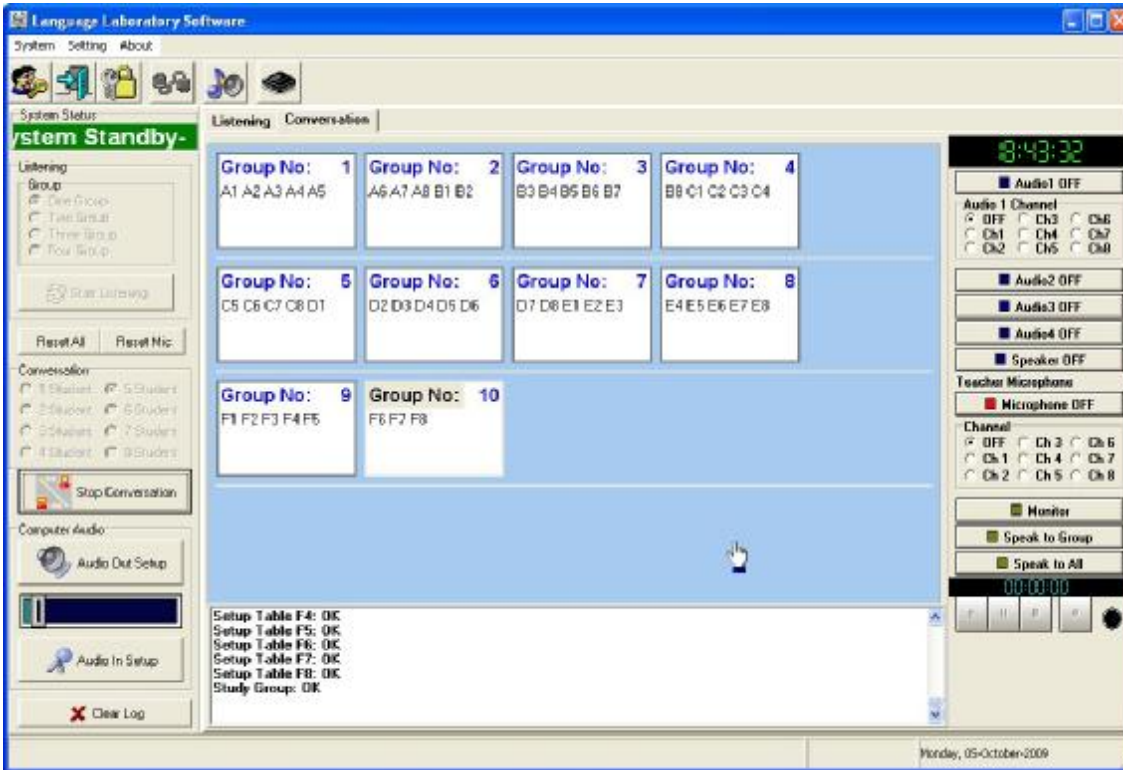
Contoh gambar Mode Percakapan (Conversation Mode) dengan memilih 3 siswa / student perkelompok.



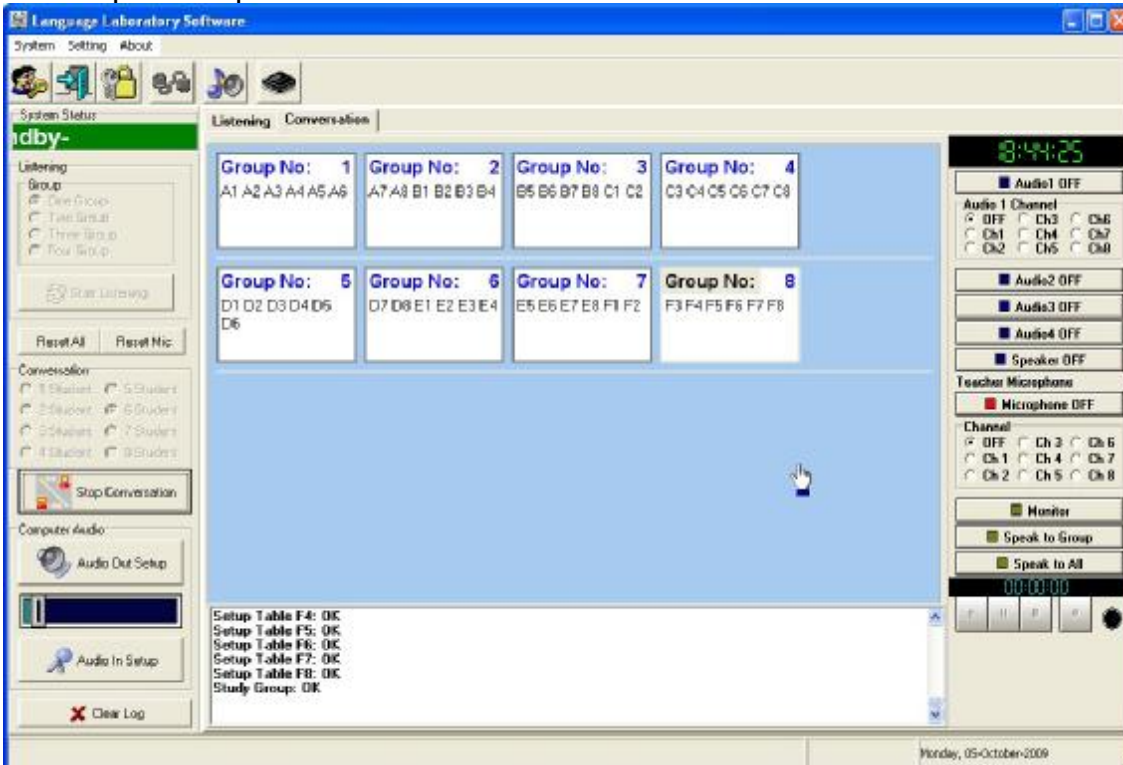
Contoh gambar Mode Percakapan (Conversation Mode) dengan memilih 4 siswa / student perkelompok.



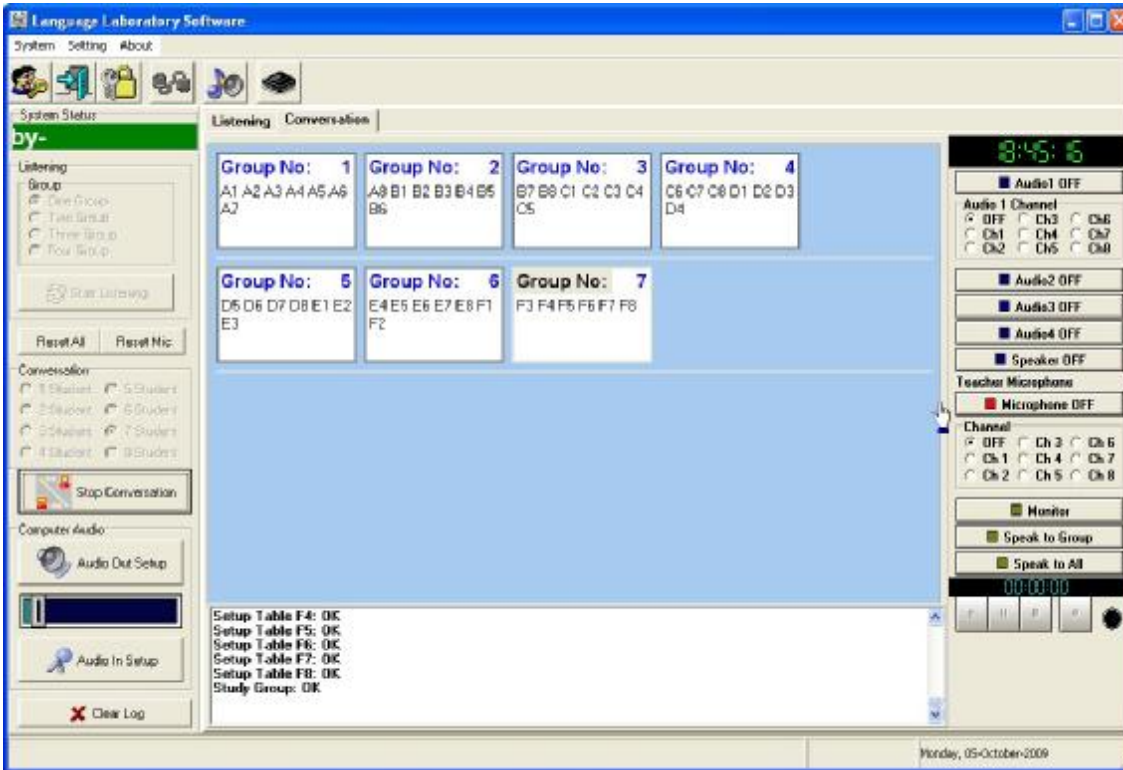
Contoh gambar Mode Percakapan (Conversation Mode) dengan memilih 5 siswa / student perkelompok.



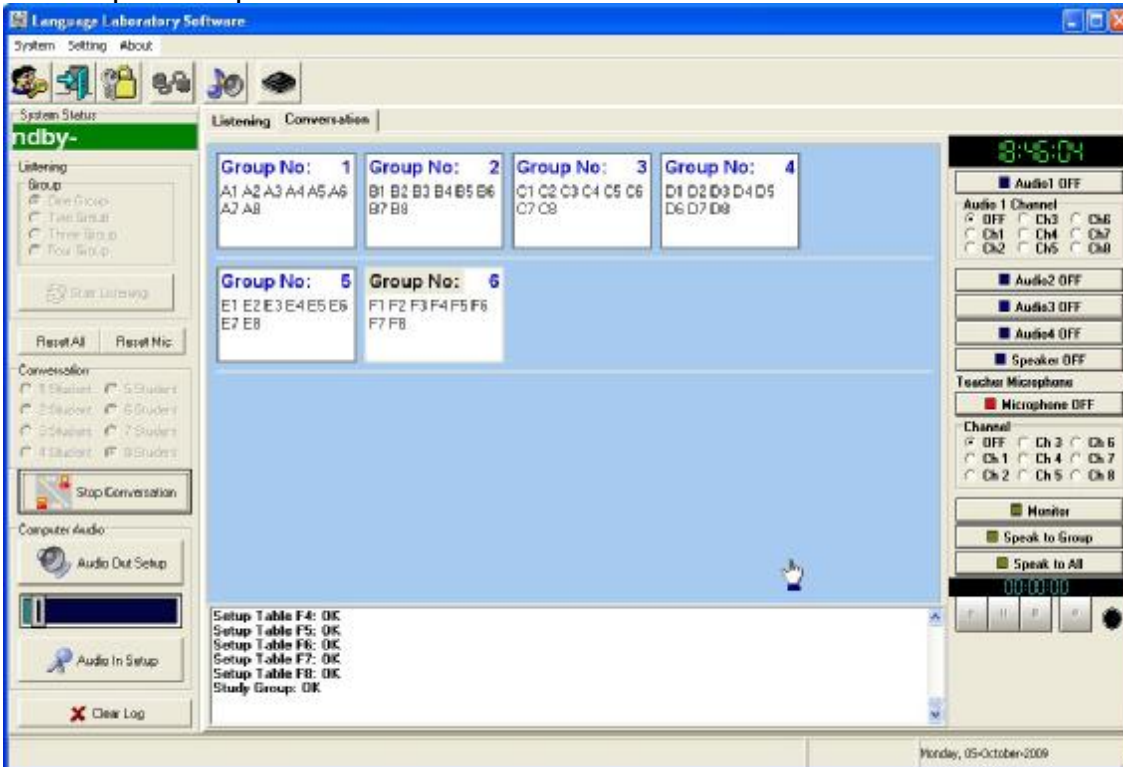
Contoh gambar Mode Percakapan (Conversation Mode) dengan memilih 6 siswa / student perkelompok.



Contoh gambar Mode Percakapan (Conversation Mode) dengan memilih 7 siswa / student perkelompok.



Contoh gambar Mode Percakapan (Conversation Mode) dengan memilih 8 siswa / student perkelompok.

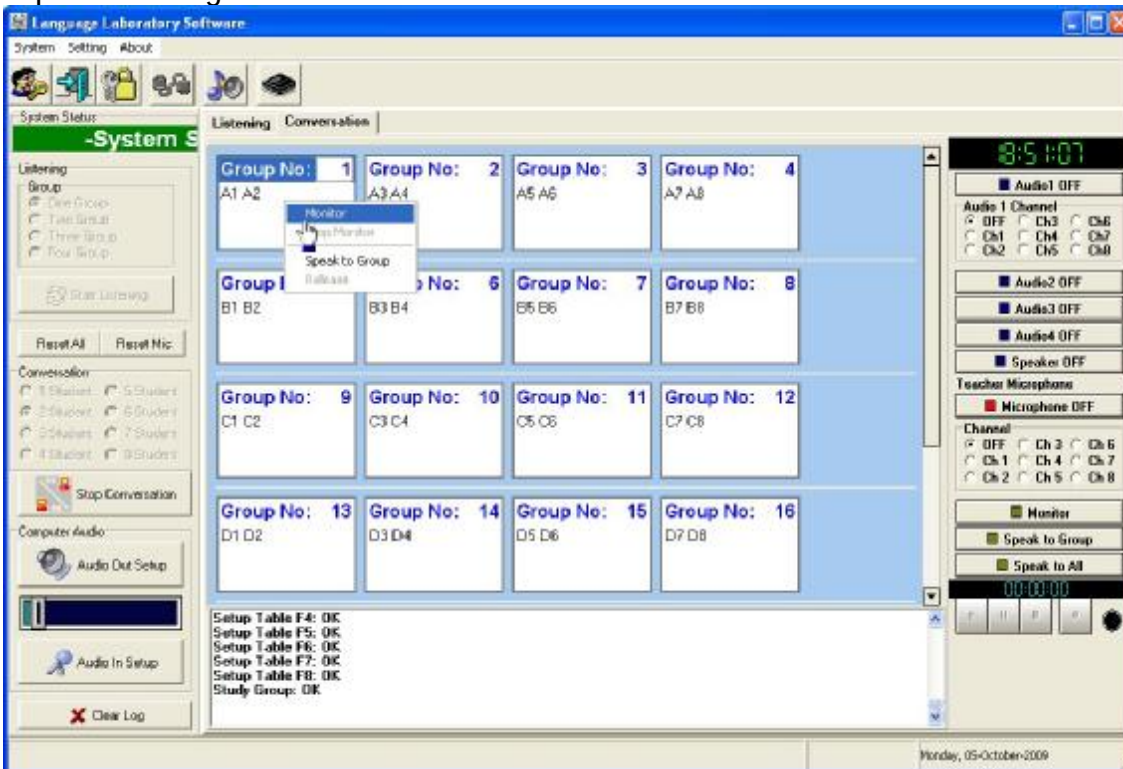


Pada Mode Percakapan (Conversation Mode) Guru dapat memonitor Group mana yang akan dimonitor tanpa diketahui oleh siswa yang berada di Group itu.

Pilihlah kelompok atau group tertentu lalu klik kanan lalu :

- Monitor: monitor group yang dipilih.
- Berhenti Monitor (Stop Monitor): berhenti memonitor group yang dipilih.
- Bicara ke Kelompok (Speak to Group): bicara kepada group yang dipilih.
- Release untuk mengembalikan ke keadaan semula.

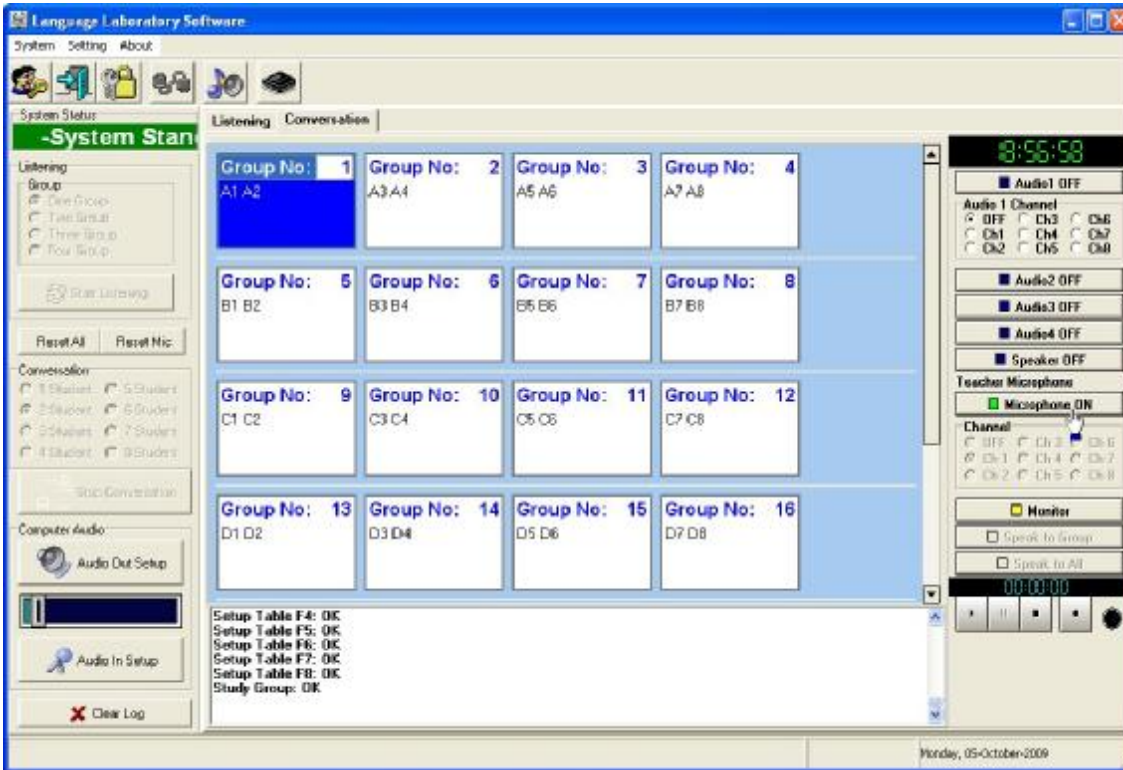
Seperti contoh gambar dibawah ini.



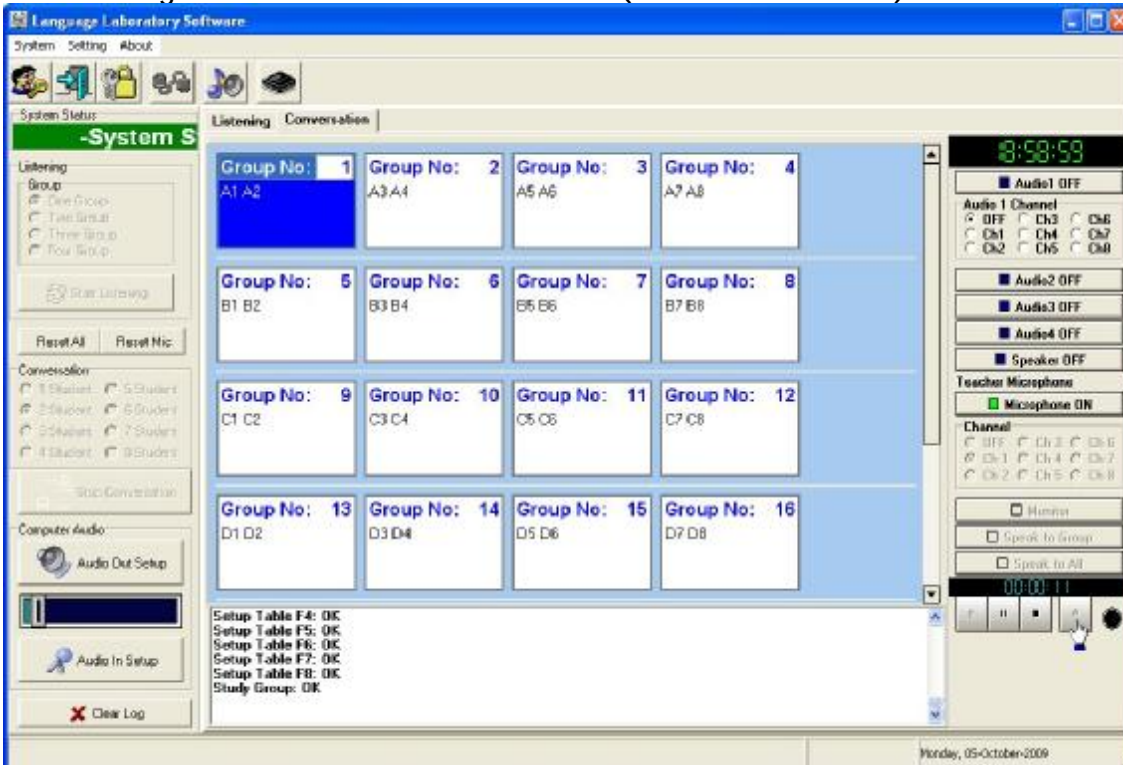
Bisa juga dengan cara langsung klik 2 kali (double klik) pada Group yang akan dimonitor.

Double klik ke kolom Group yang lain maka Guru langsung pindah memonitor Group tersebut.

Jika Guru ingin berbicara ke Group tersebut pada saat Guru sedang memonitor tinggal menekan tombol Microphone jadi ON seperti gambar dibawah ini.

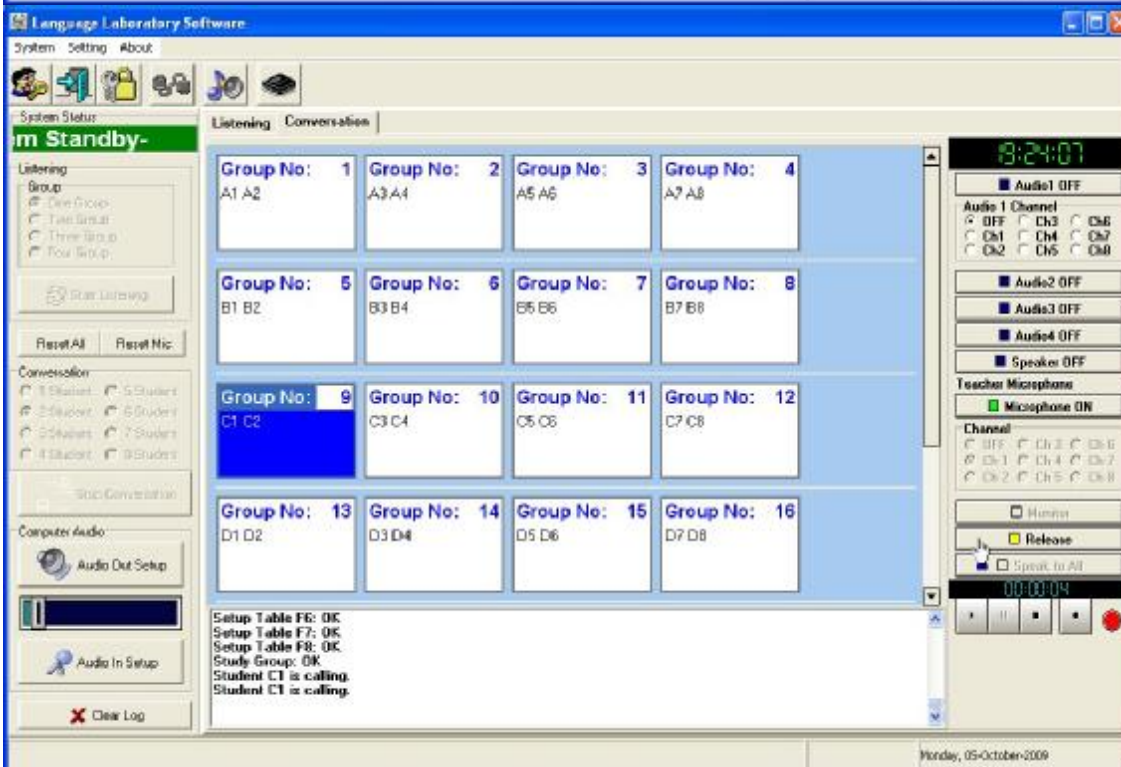
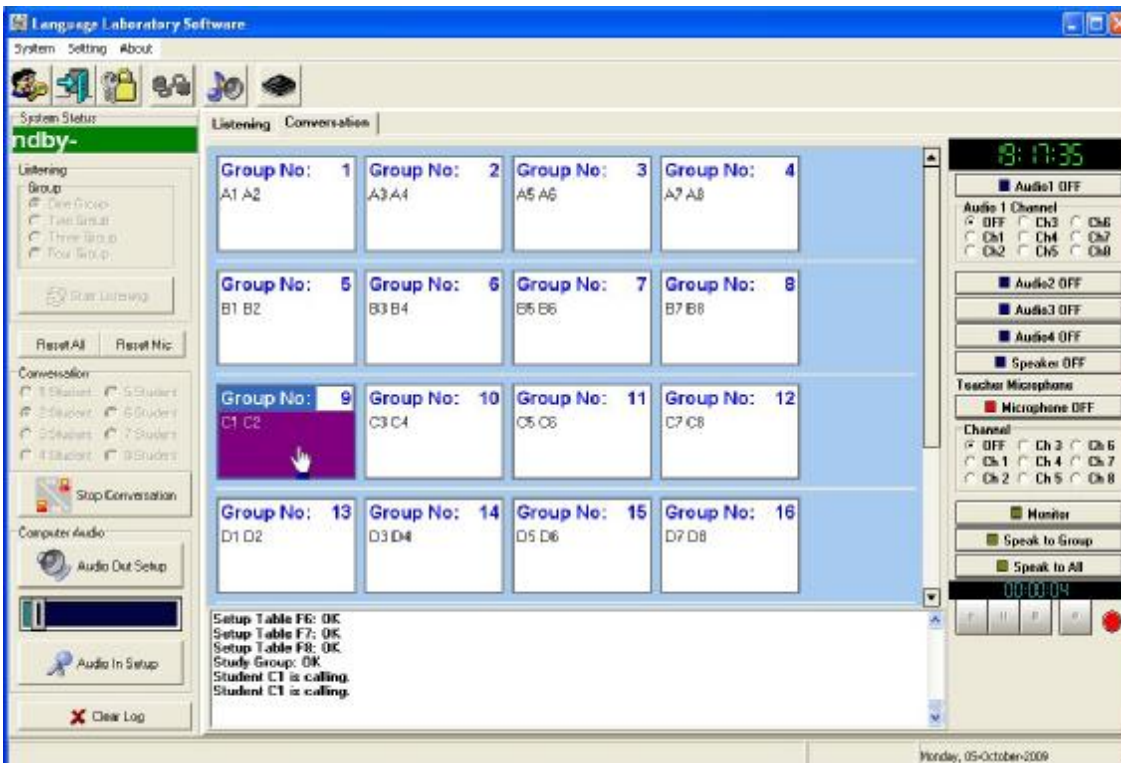


Guru juga dapat merekam pembicaraan pada Group tersebut dengan menggunakan tombol navigasi rekam sebelah kanan bawah. (Lihat cara merekam)

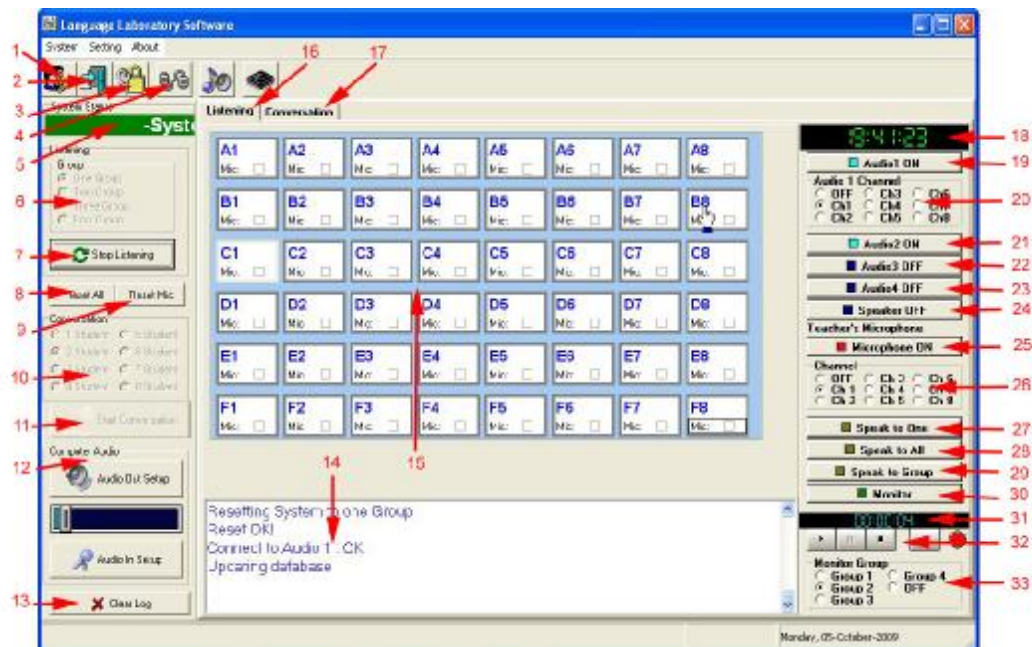


Sama dengan Mode Listening pada Mode Conversation juga Guru dapat mengetahui apabila ada siswa yang ingin bertanya (siswa menekan tombol) maka tampilan pada Group akan berubah menjadi warna ungu.

Guru bisa langsung klik 2 kali (double klik) pada kolom Group yang ingin bertanya agar Guru bisa langsung berbicara dengan Group tersebut.



Penjelasan fungsi dari tampilan software Evalab



Keterangan:

1. Tombol untuk Login ke Software Evalab
2. Tombol untuk Keluar dari Software Evalab
3. Tombol untuk ganti password
4. Tombol untuk Setup COM Kabel Data Software Evalab
5. Status Sistem dari Software Evalab, jika hijau maka system sedang bekerja dengan normal. Jika merah maka system tidak dapat berkomunikasi dengan master konsol di meja guru
6. Pilihan pengaturan berapa Group pada Mode Mendengarkan (Listening)
7. Tombol untuk memulai atau mengakhiri mode Mendengarkan (Listening)
8. Tombol untuk mereset ke awal Mode Mendengarkan (Listening)
9. Tombol untuk mereset semua Mic siswa menjadi OFF
10. Pilihan untuk pengaturan pada Mode Percakapan (Conversation)
11. Tombol untuk memulai atau mengakhiri Mode Percakapan (Conversation)
12. Pilihan untuk pengaturan Volume Speaker, Microphone dan Line In Komputer
13. Tombol untuk menghapus layar status data konsol EvaLab
14. Layar status data konsol EvaLab, layar data dapat dibersihkan dengan menekan tombol no. 13
15. Tampilan Nomor siswa
16. Tampilan untuk Mode Mendengarkan (Listening)
17. Tampilan untuk Mode Percakapan (Conversation)
18. Waktu Komputer sekarang
19. Tombol Koneksi ON/OFF Input Audio 1
20. Pilihan Audio 1 untuk pindahkan ke kanal 1, 2, ... atau 8
21. Tombol Koneksi ON/OFF Input Audio 2
22. Tombol Koneksi ON/OFF Input Audio 3
23. Tombol Koneksi ON/OFF Input Audio 4

24. Tombol Koneksi ON/OFF Input Audio 1 ke Speaker Aktif
25. Tombol ON/OFF Mikrophone Guru
26. Pilihan untuk Guru memonitor Kanal Audio 1 s/d 8
27. Tombol untuk bicara ke satu siswa saja. Pilih Meja yang akan diajak untuk bicara kemudian tekan tombol ini
28. Tombol untuk bicara ke semua siswa
29. Tombol untuk bicara ke sekelompok siswa. Pilih sekelompok siswa yang akan diajak bicara kemudian tekan tombol ini
30. Tombol untuk memonitor siswa
31. Waktu Durasi merekam pembicaraan
32. Tombol navigasi untuk merekam pembicaraan
33. Pilihan untuk memonitor Group atau kelompok